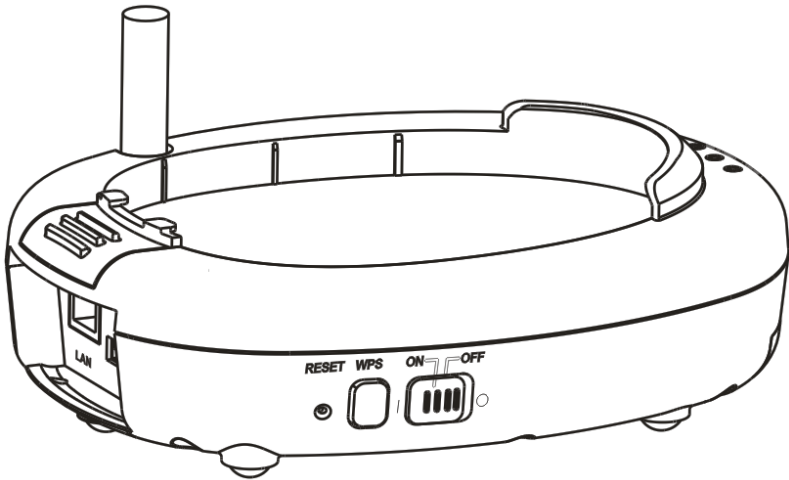


# DC-A11 無線擴充底座

## 使用手冊-繁體中文



### [重要]

最新版本之快速操作手冊、各國語系的使用手冊、軟體、驅動程式等，請至 Lumens 網站下載  
<http://www.Mylumens.com/goto.htm>

# 目 錄

版權資訊.....	3
第 1 章 安全指示 .....	4
安全措施.....	5
FCC 警告.....	5
EN55022 (CE 輻射) 警告.....	6
SAR Warning.....	6
修訂說明.....	7
第 2 章 包裝內容 .....	8
第 3 章 產品操作說明圖.....	9
3.1 DC-A11 .....	9
3.2 Dongle .....	9
3.3 固定 USB 連接器 .....	10
第 4 章 LED 燈號指示說明.....	11
第 5 章 安裝與連接.....	12
5.1 安裝流程說明 .....	12
5.2 安裝應用軟體 .....	13
5.3 安裝 DC120 .....	24
5.4 安裝 Dongle .....	25
第 6 章 開始使用 .....	26
6.1 進行無線網路連線.....	27
6.1.1 方法一：自動連線.....	28
6.1.2 方法二：手動連線.....	31
6.1.3 變更設備名稱(SSID) .....	34
6.2 修改防火牆設定 .....	35
6.2.1 Windows XP .....	35

6.2.2 Windows 7 .....	36
6.2.3 MAC OS X v10.6 / 10.7 .....	37
<b>第 7 章 常用設定功能說明 .....</b>	<b>39</b>
7.1 我要登入網頁變更 DC-A11 連線設定 .....	39
7.2 我要變更網頁登入密碼 .....	39
7.3 我要變更設備名稱及頻道 .....	39
7.4 我要確認 WPS 連線設定 .....	40
7.5 我要更新韌體 ( Firmware ) .....	40
7.6 我要開啓加密模式 .....	41
7.7 我要取消加密模式 .....	51
<b>第 8 章 管理選單介紹 .....</b>	<b>52</b>
8.1 Wireless LAN Utility .....	52
8.1.1 General .....	52
8.1.2 Profile .....	53
8.1.3 Available Network .....	54
8.1.4 Status .....	54
8.1.5 Statistics .....	55
8.1.6 Wi-Fi Protected Setup (WPS) .....	55
8.2 管理網頁 .....	56
8.2.1 Wireless .....	56
8.2.2 System .....	57
<b>第 9 章 常見問題排除 .....</b>	<b>59</b>

# 版權資訊

---

版權所有© Lumens Digital Optics Inc.保留所有權利。

Lumens 為 Lumens Digital Optics Inc.正進行註冊的商標。

若未獲得 Lumens Digital Optics Inc 之書面同意，不得以任何方式複製、重製、或傳送本檔，除非因為購買本產品可複製本檔當備份。

為了持續改良產品，謹此保留變更產品規格，恕不另行通知。本檔內之資訊可能變更，恕不另行通知。

為完整解釋或描述本產品如何使用，其他產品或公司的名稱可能會出現在本手冊中，因此沒有侵權之意。

免責聲明：對於本檔可能之技術或編輯錯誤或遺漏；提供本檔、使用或操作本產品而產生意外或關連性的損壞，Lumens Digital Optics Inc 恕不負責。

# 第 1 章 安全指示

---





設定及使用無線擴充底座時，務必遵循下列安全指示：

1. 請勿將產品傾斜使用。
2. 請勿將無線擴充底座置於不穩定的推車、臺面、或桌面上。
3. 請勿在水邊或熱源邊使用無線擴充底座。
4. 僅使用廠商推薦的附屬裝置。
5. 請使用無線擴充底座所標示的電源類型，如不確定適用電源類型時，請洽您的經銷商或當地電力公司。
6. 請將無線擴充底座置於方便拔除插頭之處。
7. 操作插頭時，請務必遵循下列安全措施，以免產生火花或火災：
  - 插入插座前，請清除插頭上的灰塵。
  - 請將插頭插牢。
8. 切勿多個插頭共用牆上的插座、延長線、或多孔插座頭，以免造成火災或電擊。
9. 請勿將無線擴充底座的電線置於容易踐踏之處，以免磨損或損壞電線或插頭。
10. 清理前請將無線擴充底座的電源插頭拔下，請用濕布清潔，切勿使用液體或噴霧式清潔劑。
11. 請勿堵塞無線擴充底座外殼的溝槽或開孔，因其有通風及避免無線擴充底座機過熱的功能。切勿將無線擴充底座機置於沙發、地毯、或其他柔軟的表面上；除非有適當的通風裝置，切勿以嵌入方式安裝無線擴充底座。
12. 切勿將異物塞入機殼溝槽內，請勿以液體濺濕無線擴充底座。
13. 除非使用手冊內特別指示，切勿自行操作本產品，開啓或移除外蓋可能產生危險電壓或其他危險，維修服務請洽合格服務人員。
14. 雷雨期間或長時間不用無線擴充底座時，請將電源插頭拔下；請勿將無線擴充底座或遙控器置於震動或發熱的物體上，例如汽車等等。
15. 如有下列情形，請將無線擴充底座的電源插頭拔下，並洽合格服務人員進行維修服務：
  - 電源線或插頭磨損或損壞時。
  - 無線擴充底座遭液體、雨、或水濺濕時。

**<注意>**：無線擴充底座電池不可拆卸，如有故障請洽原廠進行維修服務。

## ■ 安全措施

**警告 1：**為避免火災或電擊危險，切勿將本裝置暴露於雨中或濕氣中。

	<table border="1"><tr><td>注意</td></tr><tr><td>電擊危險</td></tr></table>	注意	電擊危險	
注意				
電擊危險				
注意：防止電擊，請勿擅自開蓋，機內無供客戶維修的零件，僅專業人員可進行維修。				
	此標誌表示裝置內含危險電壓，可能造成電擊危險。		此標誌表示使用手冊內含本裝置之重要操作及維修指示。	

## ■ FCC 警告

本無線擴充底座符合 FCC 規定第 15 條 J 款 A 級電腦裝置的限制，該等限制乃是針對操作於商用環境中的有害干擾所提供的合理保護措施。

This device complies with Part 15 of the FCC Rules. Operation is subject to the following two conditions:

- (1) This device may not cause harmful interference.
- (2) This device must accept any interference received, including interference that may cause undesired operation.

This transmitter must not be co-located or operating in conjunction with any other antenna or transmitter.

**CAUTION**  
**RISK OF EXPLOSION IF BATTERY IS REPLACED**  
**BY AN INCORRECT TYPE.**  
**DISPOSE OF USED BATTERIES ACCORDING**  
**TO THE INSTRUCTIONS.**

**Warning 2 :**The wireless Docking unit (FCC ID: YVR-DC-A11) complies with FCC radiation exposure limits set forth for an uncontrolled environment. This equipment should be installed and operated with minimum distance 20 cm between the radiator & your body.

## ■ EN55022 (CE 輻射) 警告

本產品適用於商業、工業、或教育環境，不適用於居住環境。

本裝置為 A 級產品，用於居住環境可能造成無線干擾，使用者可能需採取適當措施防止。一般適用於會議室、會客室、或大廳。

## ■ SAR Warning

This transmitter(Dongle) must not be co-located or operating in conjunction with any other antenna or transmitter. This device complies with internationally recognized standards covering Specific Absorption Rate (SAR) related to human exposure to electromagnetic fields from radio devices.

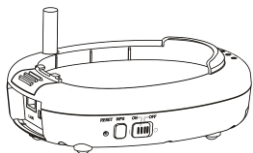
The maximum level of Specific Absorption Rate (SAR) measured is 0.620W/kg.

# 修訂說明

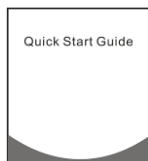


## 第 2 章 包裝內容

DC-A11

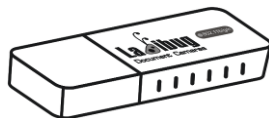


快速操作手冊

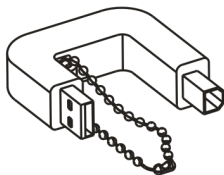


(其它語系請至網站上下載)

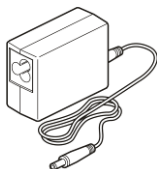
Dongle



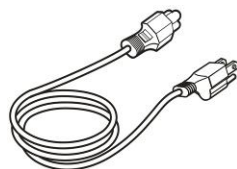
USB 連接固定器



變壓器



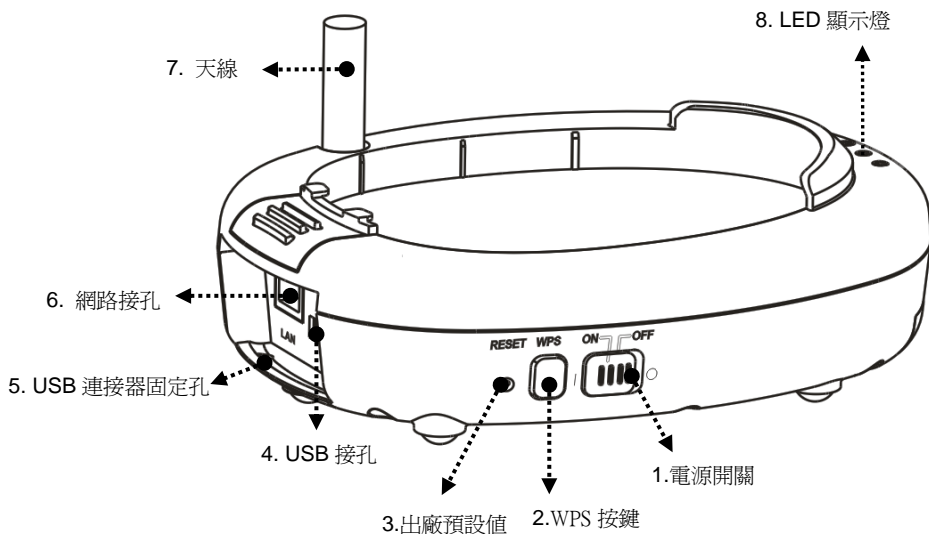
電源線



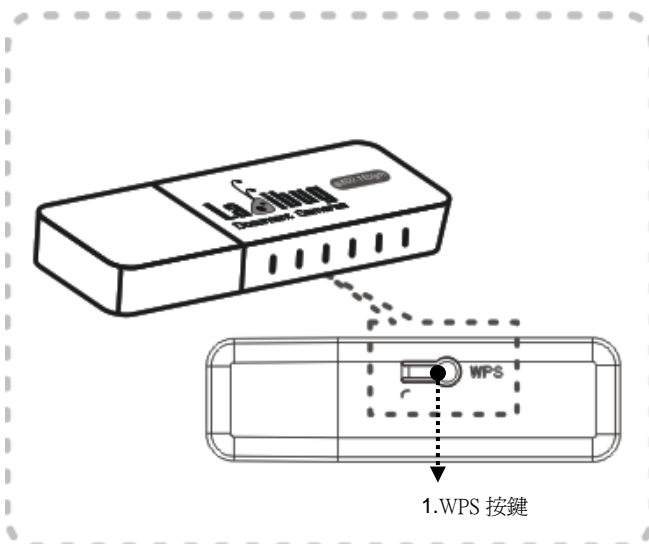
外觀可能因國別不同

# 第 3 章 產品操作說明圖

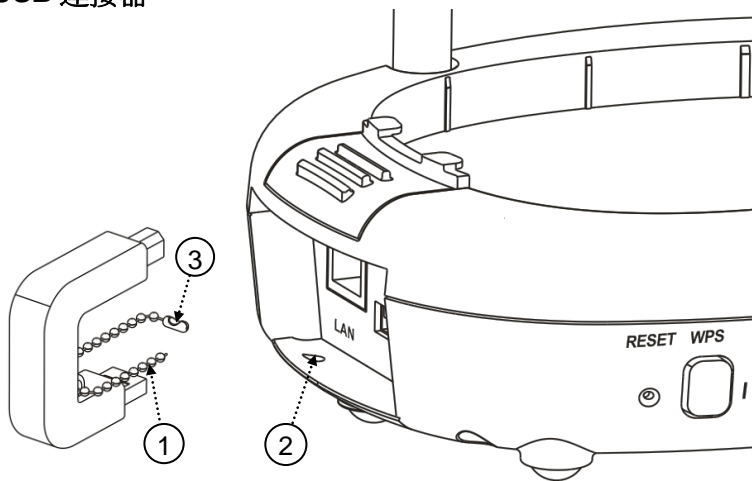
## 3.1 DC-A11



## 3.2 Dongle



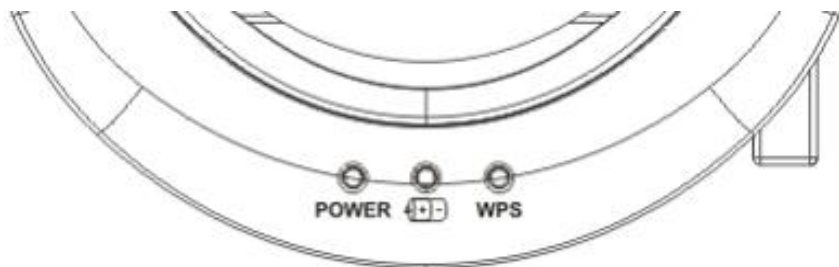
### 3.3 固定 USB 連接器



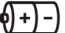
1. 打開 USB 連接固定器上的珠鍊。
2. 將珠鍊穿過 DC-A11 上的連接器固定孔。
3. 扣回珠鍊。

## 第 4 章 LED 燈號指示說明

---



4.1 POWER：藍燈為正常

4.2 電力狀況 ：

4.2.1 無燈號：沒電

4.2.2 藍燈：電力充足

4.2.3 紅燈：電力不足

4.2.4 閃爍藍色：充電狀態

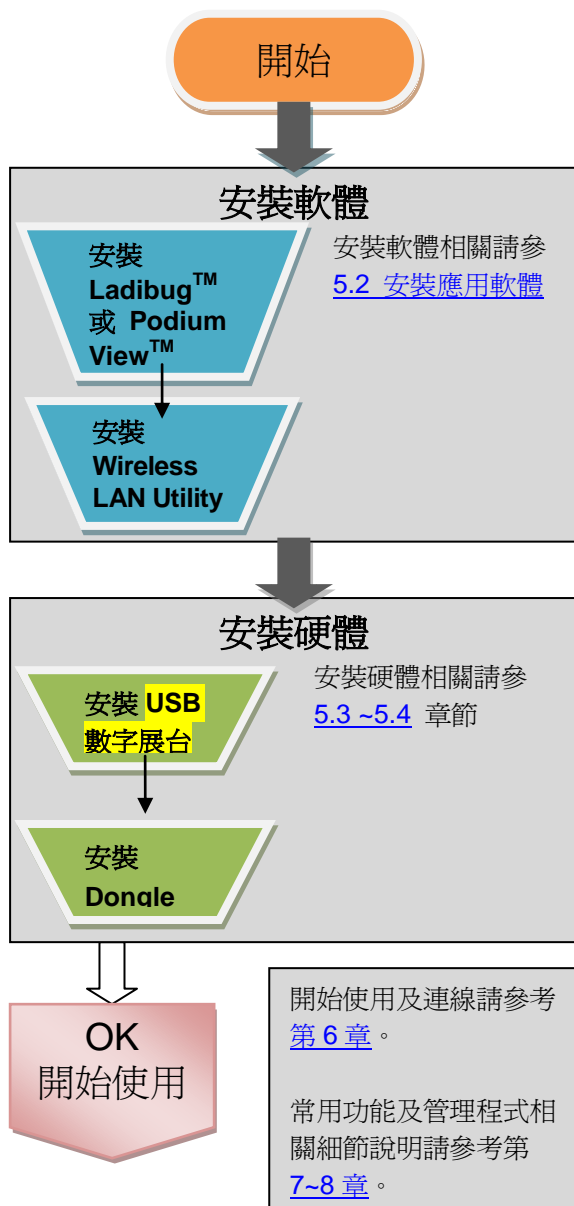
4.3 WPS：

4.3.1 閃爍紅色：偵測連線

4.3.2 藍燈：連線成功

# 第 5 章 安裝與連接

## 5.1 安裝流程說明



## 5.2 安裝應用軟體

### 5.2.1 系統需求

Windows XP	Windows Vista / Windows 7 / 8	MAC OS X 10.4 / 10.5 / 10.6 / 10.7 / 10.8
<ul style="list-style-type: none"><li>● 最小 CPU: P4 2.8 GHz</li><li>● 最小記憶體 : 512MB</li><li>● 支援 Direct X 9</li><li>● 最小解析度 : 1024x768</li><li>● 最小硬碟空間 : 100MB</li><li>● Windows XP SP2 以上</li></ul>	<ul style="list-style-type: none"><li>● 最小 CPU: P4 2.8 GHz</li><li>● 最小記憶體 : 1GB (32-bits) / 2GB(64-bits)</li><li>● 支援 Direct X 9</li><li>● 最小解析度 : 1024x768</li><li>● 最小硬碟空間 : 100MB</li></ul>	<ul style="list-style-type: none"><li>● 最小 CPU: PowerPC G4 866MHz or Intel Pentium® 1.83GHz Intel Core 2 Duo</li><li>● 最小記憶體 : 512MB</li><li>● 最小解析度 : 1024x768</li><li>● 24-bit 全彩顯示器</li><li>● 最小硬碟空間 : 1GB</li><li>● QuickTime 7.4.5 以上</li></ul>

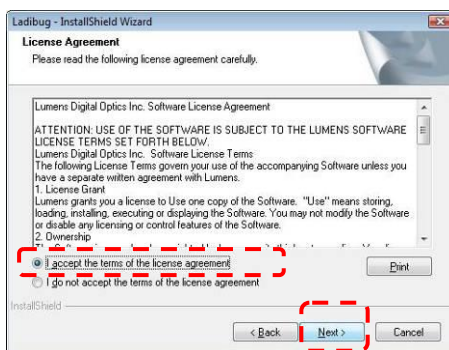
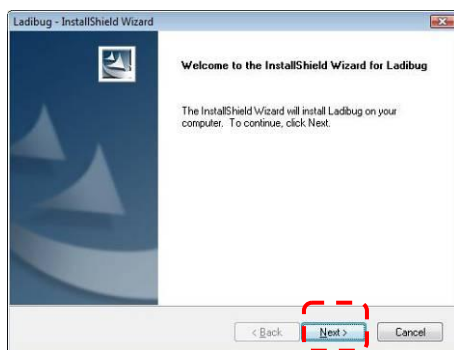
### 5.2.2 安裝 Ladibug™ 或 Podium View™ —安裝在 Windows XP / Vista

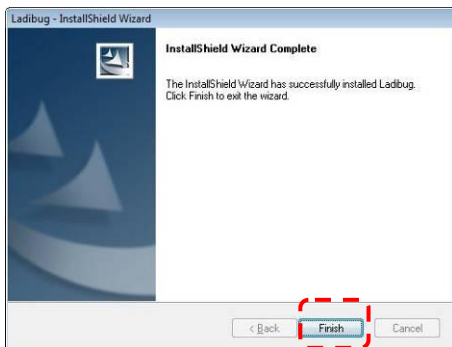
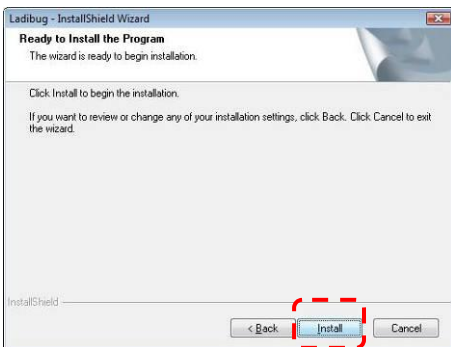
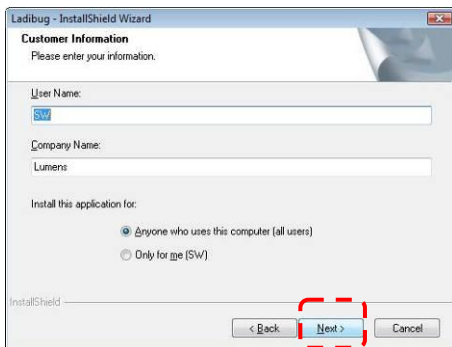
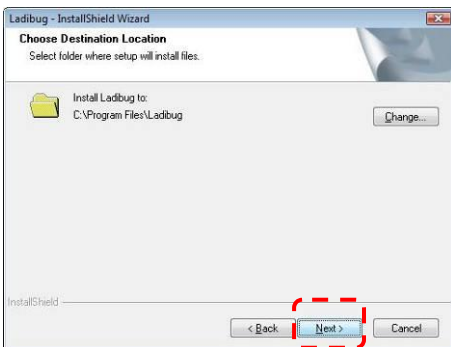
5.2.2.1 請至 Lumens 網站下載 **Ladibug** 或 **Podium View** 軟體。

5.2.2.2 將下載檔案解壓縮後，點選 EXE 檔執行安裝。

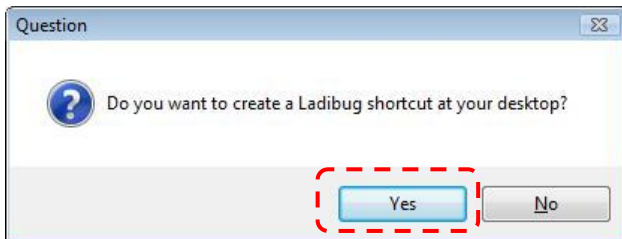
5.2.2.3 選擇安裝語系。

5.2.2.4 安裝精靈將引導你執行安裝，請依螢幕指示並且按 [ Next ] 進行下一步。



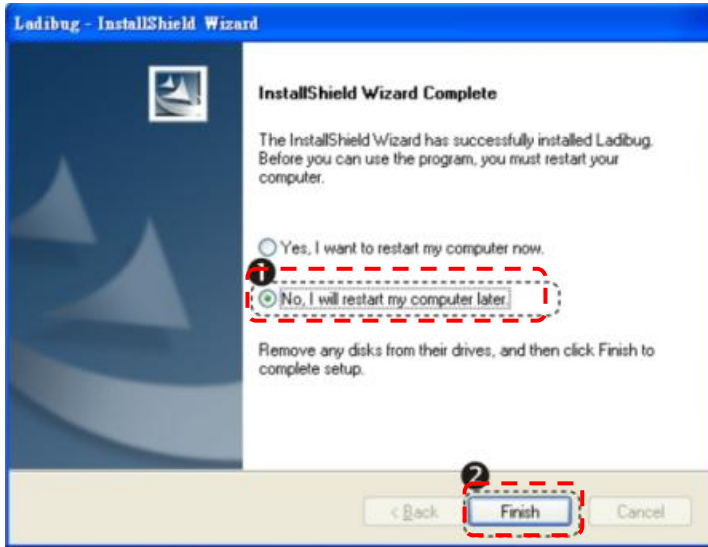


5.2.2.5 按 [ Yes ] 以建立 **Ladibug™** 或 **Podium View™** 捷徑在你的桌面。



5.2.2.6 請選 [ NO ] 再按 [ Finish ] 取消重新啓動電腦。

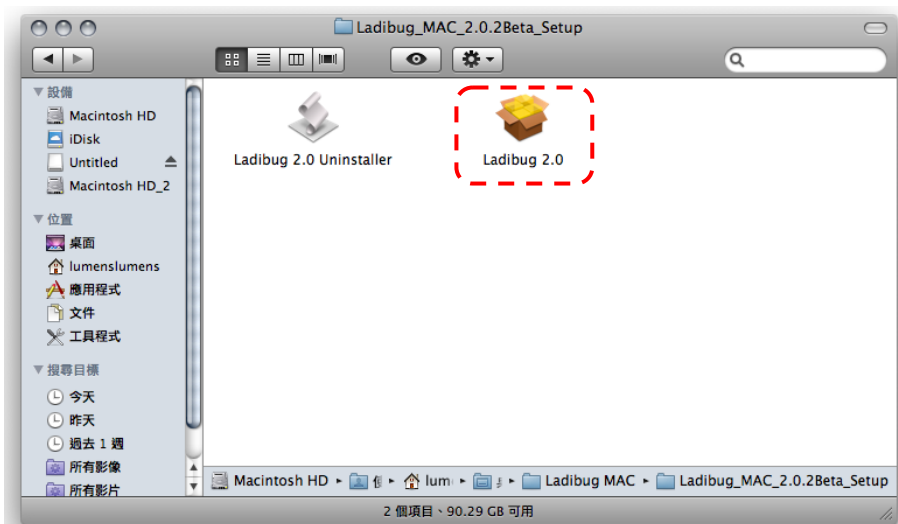
[ 說明：待 **Wireless LAN Utility** 安裝完成後，再一併重新啓動電腦。 ]



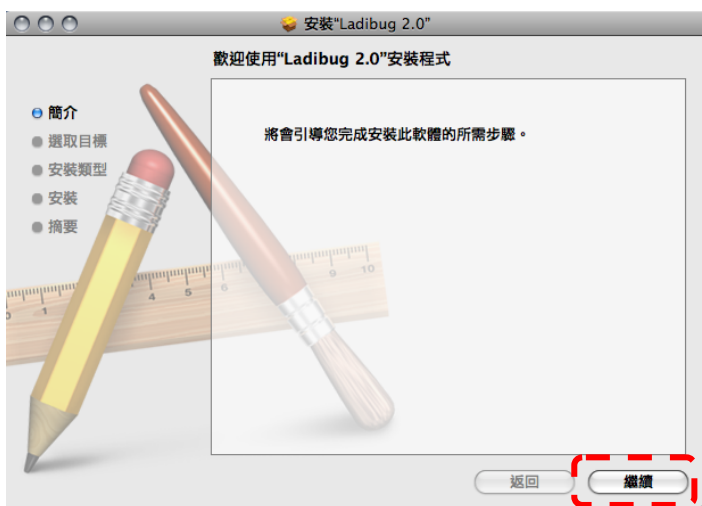
### 5.2.3 安裝 Ladibug™ 或 Podium View™ — 安裝在 MAC OS

- 5.2.3.1 解除軟體驗證：選擇 Apple 選單中的 [系統偏好] 設定。
- 5.2.3.2 點選 [安全性]。
- 5.2.3.3 按一下左下角的掛鎖來解除鎖定面板
- 5.2.3.4 輸入管理者名稱和密碼。
- 5.2.3.5 點選 [Anywhere]
- 5.2.3.6 點選 [Allow From Anywhere] ，確認不進行驗證，完成後便可開始進行安裝。
- 5.2.3.7 請至 Lumens 網站下載 **Ladibug** 或 **Podium View** 軟體。
- 5.2.3.8 將下載檔案解壓縮後，點選 [Ladibug] 或 [Podium View] 執行安裝。
- 5.2.3.9 依螢幕指示執行安裝。





5.2.3.10 按 [繼續]。



5.2.3.11 按 [安裝]。



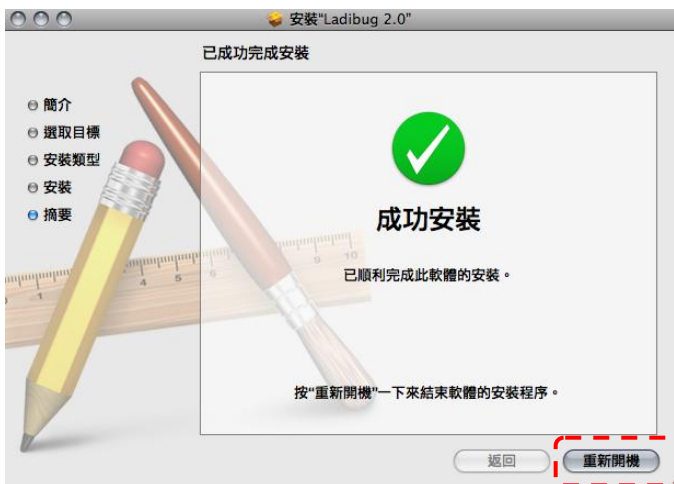
5.2.3.12 輸入名稱及密碼且按 [好] 。



5.2.3.13 按 [繼續安裝] 。



5.2.3.14 按 [重新開機] 以完成安裝軟體。



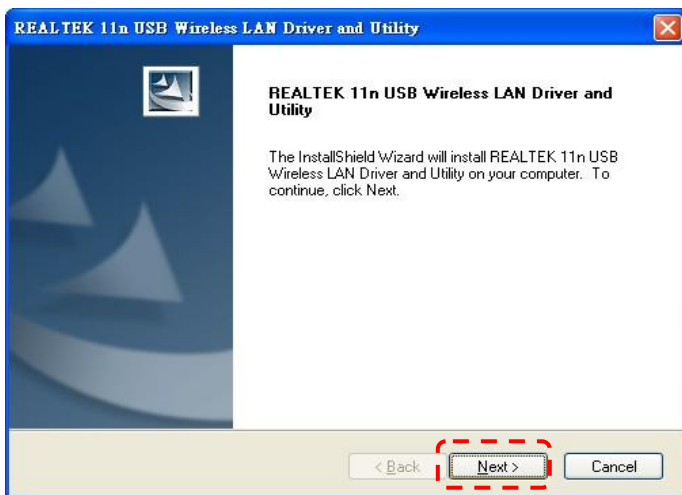
## 5.2.4 安裝 Wireless LAN Utility — 安裝在 Windows XP / Vista

5.2.4.1 請至 Lumens 網站下載 **Wireless LAN Utility** 軟體。

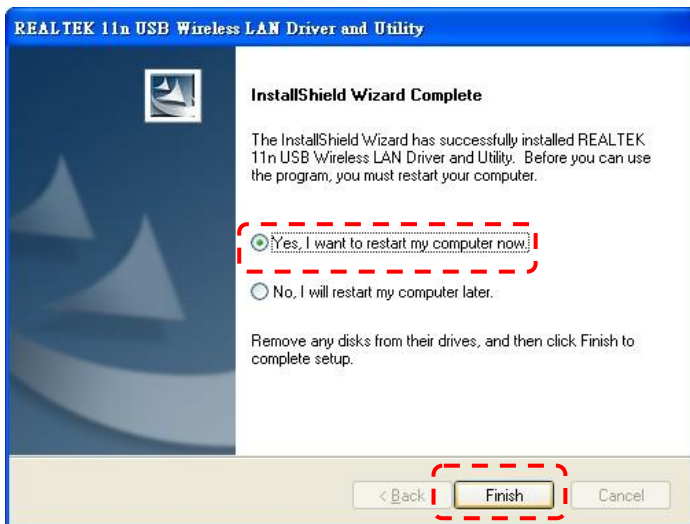
5.2.4.2 將下載檔案解壓縮後，點選 **EXE** 檔執行安裝。

5.2.4.3 選擇安裝語系。

5.2.4.4 安裝精靈將引導你執行安裝，請依螢幕指示並且按 **[ Next ]** 進行下一步。



5.2.4.5 請按 **[ Finish ]** 並重新啓動電腦。



## 5.2.5 安裝 Wireless LAN Utility — 安裝在 MAC OS

5.2.5.1 解除軟體驗證：選擇 Apple 選單中的 [系統偏好] 設定。

5.2.5.2 點選 [安全性]。

5.2.5.3 按一下左下角的掛鎖來解除鎖定面板

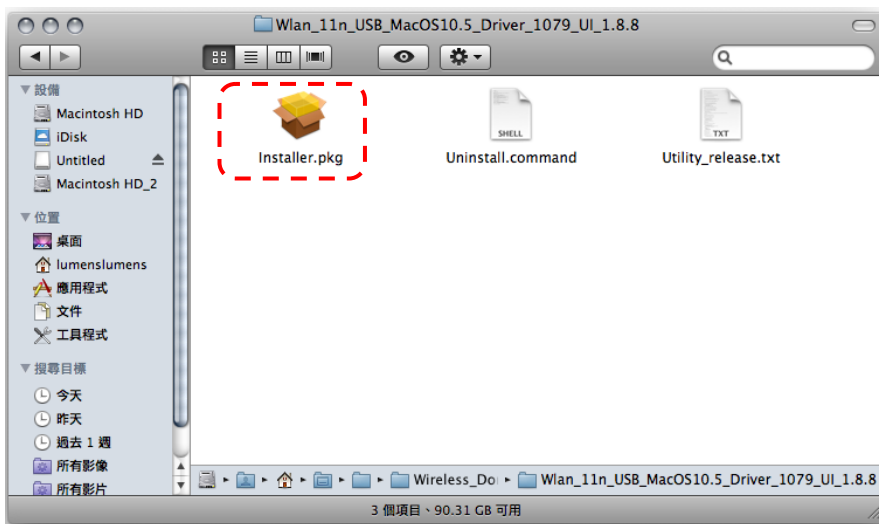
5.2.5.4 輸入管理者名稱和密碼。

5.2.5.5 點選 [Anywhere]

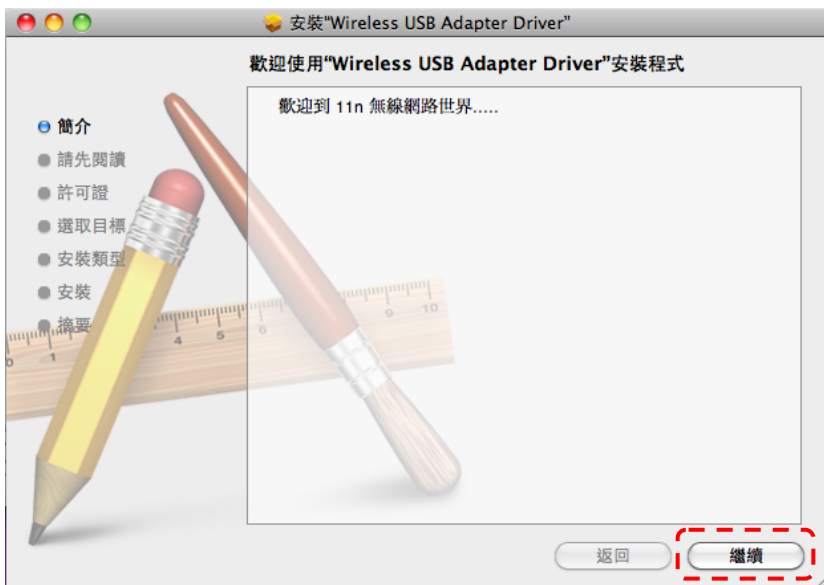
5.2.5.6 點選 [Allow From Anywhere] ，確認不進行驗證，完成後便可開始進行安裝。

5.2.5.7 請至 Lumens 網站下載 Wireless LAN Utility 軟體。

5.2.5.8 將下載檔案解壓縮後，按 [ Installer ] 開啓安裝精靈並依螢幕指示執行安裝。



5.2.5.9 按 [繼續] 。



5.2.5.10 選擇安裝語系，按 **【繼續】**。



5.2.5.11 按 **【同意】**。



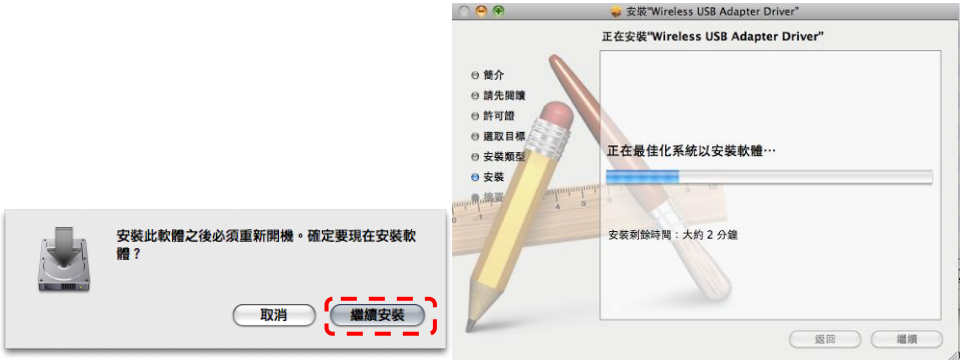
5.2.5.12 按 **[安裝]**。



5.2.5.13 輸入名稱及密碼且按 **[好]**。



5.2.5.14 按 **[繼續安裝]**。



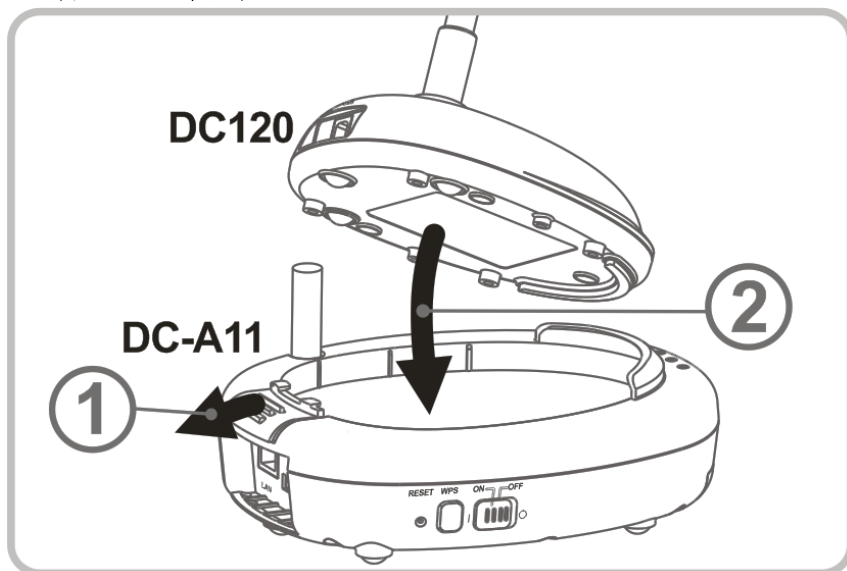
5.2.5.15 按 **[重新啟動]** 以完成安裝軟體。



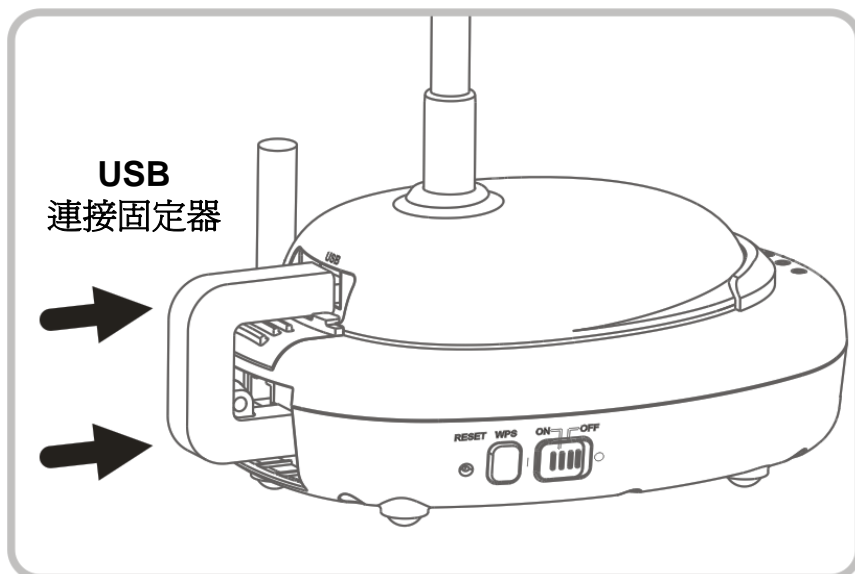


## 5.3 安裝 DC120

### 5.3.1 將 DC120 裝到 DC-A11 上

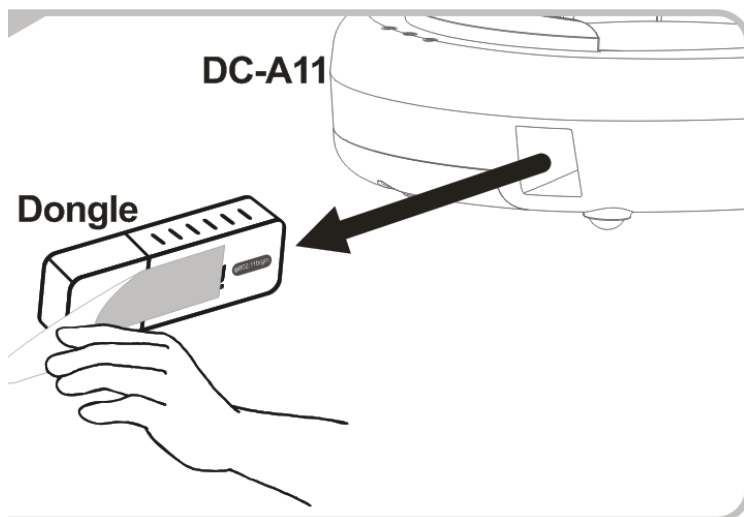


### 5.3.2 將 USB 連接固定器裝到 DC120 及 DC-A11 上



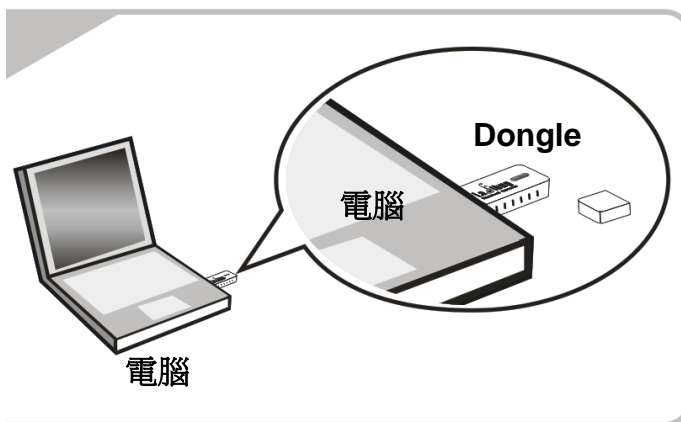
## 5.4 安裝 Dongle

### 5.4.1 取出 Dongle 並移除保護膜

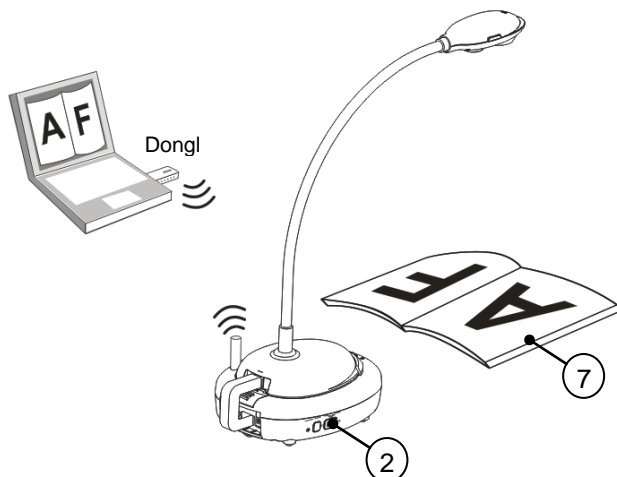


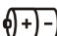




### 5.4.2 安裝 Dongle 至電腦的 USB 接孔

<注意> Ladibug™ 或 Podium View™ 有開啓 Preview 時,不能直接自電腦做拔除 Dongle 的動作, 必須先將Ladibug™ 或 Podium View™ 關閉後,才能拔除 Dongle 。




## 第 6 章 開始使用




1. 初次使用請先充電 3 小時。
2. 切換電源至 [ ON ]。(注意：電源充足時， 燈號顯示藍色)
3. 進行連線，請依 [6.1.1 自動連線](#) 步驟。
4. 初次使用請修改 SSID，修改步驟依 [6.1.3 變更設備名稱](#)。
5. 雙擊  或  圖示以開啓 **Ladibug™** 或 **Podium View™** 軟體。
6. 滑鼠移至  或  圖示可跳出主功能選單。



7. 放置投影物件至鏡頭下。
8. 按  顯示即時影像，初次使用請先做以下設定：
  - 8.1. **Windows 安全警示**：請按 [ 解除封鎖 ]。
  - 8.2. **POWER Frequency** 設定畫面，請依畫面指示設定。

設定完成後便會顯示即時影像。

備註：設定 **POWER Frequency** 前可先確認當地電壓頻率，如 60Hz 適用美國、台灣、日本等；50Hz 適用歐洲或其它地區。

9. 按  按鍵調整影像至最佳化。

<說明>有關數字展台的詳細操作，請參考[數字展台使用手冊](#)

## 6.1 進行無線網路連線

### [注意] 如何改善無線訊號品質

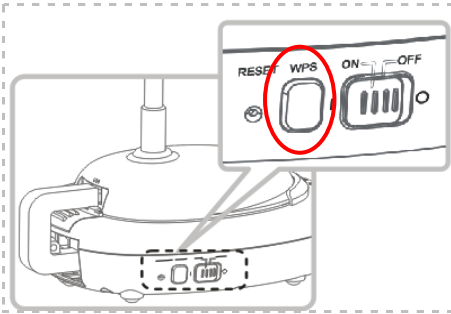
IEEE 802.11 b/g/n 的工作頻段為 2.4 或 5 GHz，使用相近頻道的無線裝置彼此會互相干擾，這些干擾包括了同頻干擾及鄰頻干擾。為了避免干擾的情形發生，在同一個空間裡，不同的無線網路群組間，如無線電話、藍芽設備、微波爐等可能會干擾網路通訊，您的無線設備附近如有這類裝置，請暫時關閉其電源、將它們移至遠處，或者將其設備設定頻道相隔 2 個頻道以上，相關設定請參考 [7.3 我要變更設備名稱及頻道](#)。

房間牆壁的材料，傢俱的擺設，甚至是房門的開關都會影響到無線訊號。無線 AP 的擺放，應盡量選擇開闊、無障礙物的空間是獲得最佳信號覆蓋效果的最佳位置。訊號強弱影響程度可參考下表-

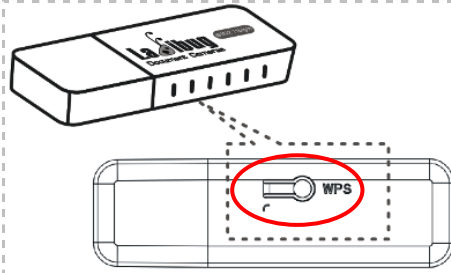
環境材質	可能的影響程度	相似環境
空氣	▲	隔間 內牆
木材	▲ ▲	
石膏	▲ ▲	
石棉	▲ ▲	天花板
一般玻璃	▲ ▲	窗戶
水	▲ ▲ ▲	水族箱
磚頭	▲ ▲ ▲	一般內,外牆
大理石	▲ ▲ ▲ ▲	地板
水泥/混凝土	▲ ▲ ▲ ▲	地板,外牆
金屬	▲ ▲ ▲ ▲ ▲	鐵櫃,鐵皮隔間
▲ 越多代表影響程度愈大		

### 6.1.1 方法一：自動連線

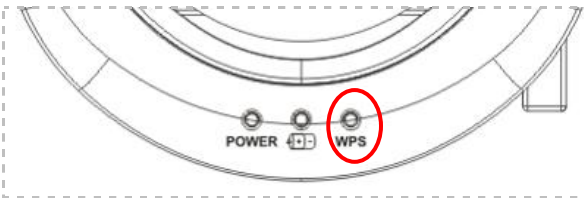
a. 按 DC-A11 上之 WPS 按鍵



b. 30 秒內，按下 Dongle 上之 WPS 按鍵約 5 秒鐘



▼[ 注意 ] DC-A11 上之 WPS 指示燈此時應先顯示為閃爍紅色，連線後會顯示為藍色；在此期間若有第 2 台 DC-A11 及 WPS 也同時進行連線動作將造成干擾，而無法連線。



### C. 連線

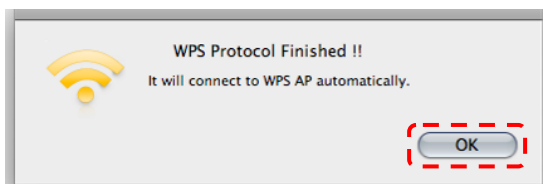
#### ➤ 適用 Windows

出現下列視窗即開始進行連線，待視窗關閉後即連線完成。



#### ➤ 適用 MAC

出現下列視窗即開始進行連線，按 [OK] 即連線完成。



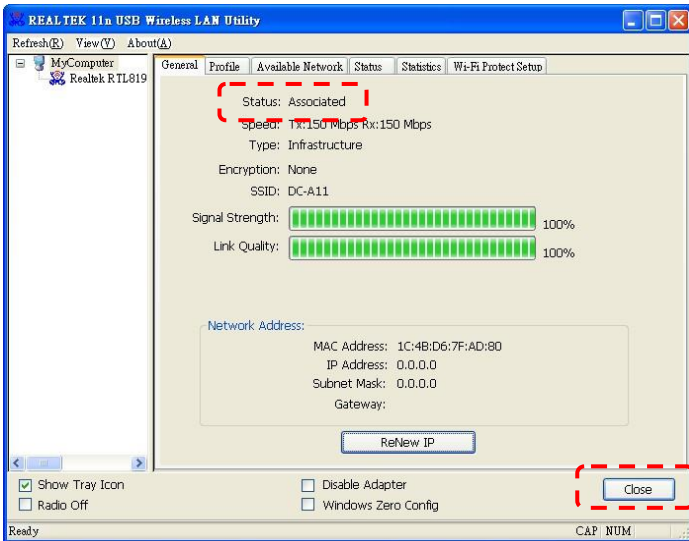
d. 連線成功

➤ 適用 Windows

雙擊 Wireless LAN Utility



圖示開啓軟體以確認連線。



➤ 適用 MAC

連線完成會出現下列視窗。



## 6.1.2 方法二：手動連線

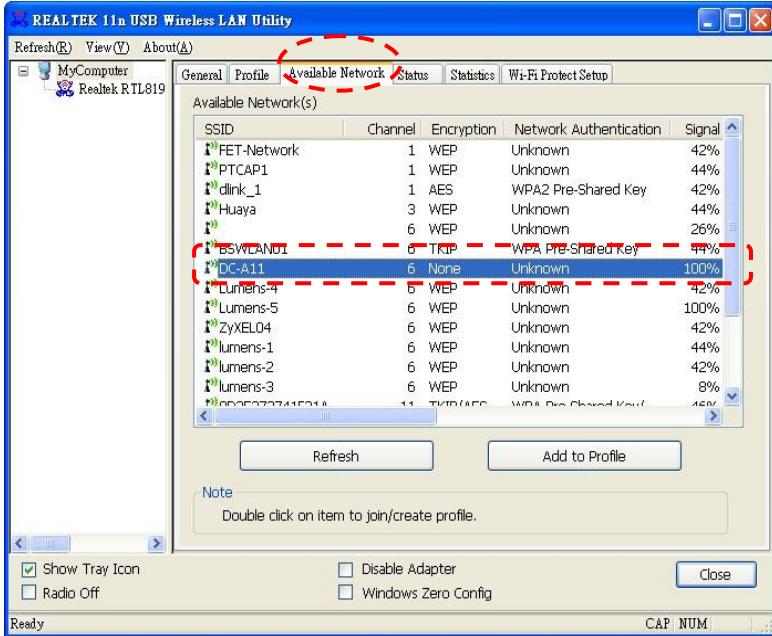
➤ 適用 **Windows**

a. 雙擊 Wireless LAN Utility



圖示。

b. 打開 [ **Available Network** ] 選單，雙擊 [ **DC-A11** ] (預設名稱)連線。



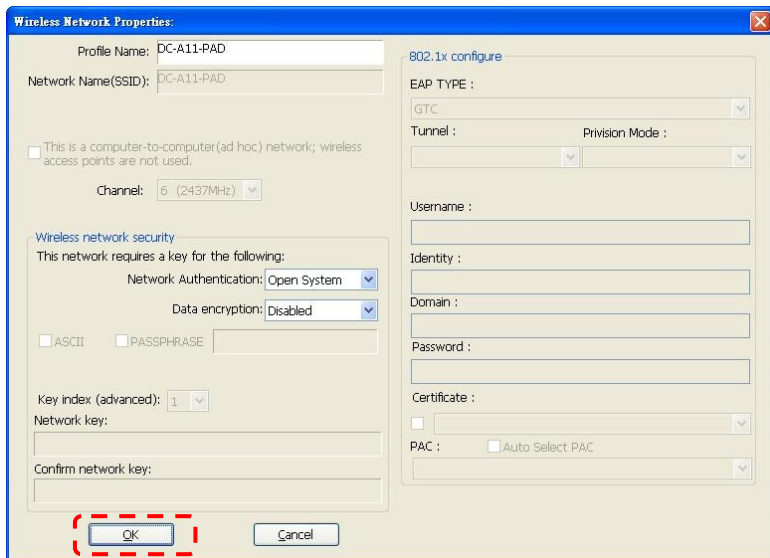
c. 點擊 [ **OK** ]。(備註：依電腦作業系統不同，此畫面不一定會出現 )



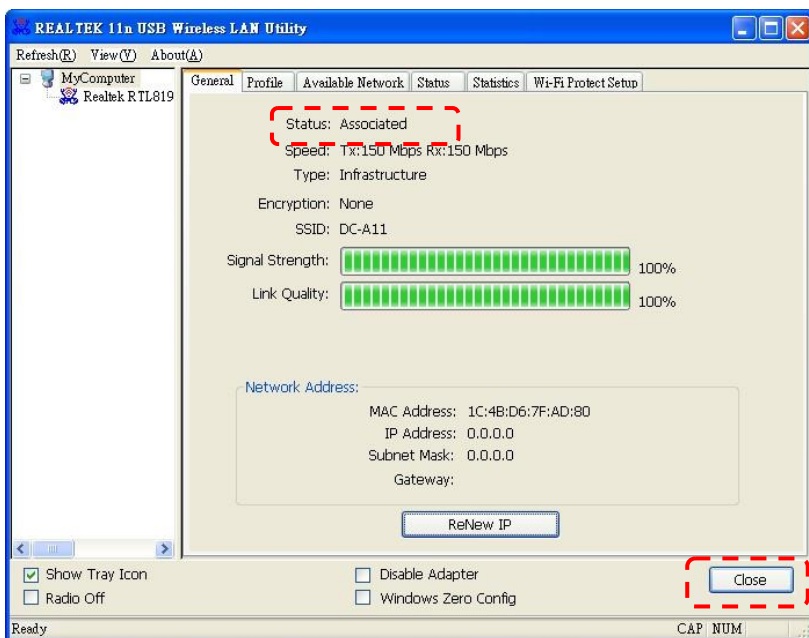
d. 確認連線設定檔，點擊 [ **OK** ]後套用設定。

【備註：使用加密連線方式請參考 [7.6.2 使用加密連線](#) 〕





e. 連線完成，按 [ **Close** ] 離開設定。

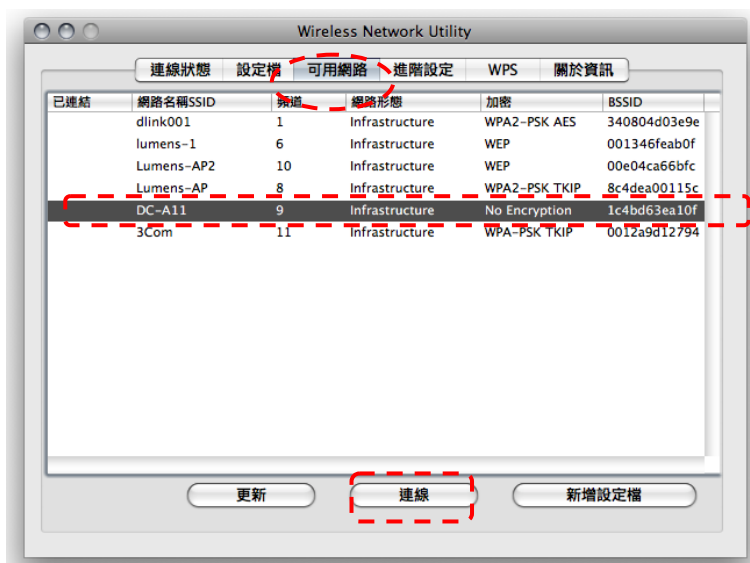


## ➤ 適用 MAC

### a. 插入 Dongle 自動跳出下方視窗



### b. 打開 [ 可用網路 ] 選單, 點選 [ DC-A11 ] (預設名稱)後, 按 [ 連線 ] 按鈕進行連線。



C. 連線完成。



### 6.1.3 變更設備名稱(SSID)

6.1.3.1 開啓網頁瀏覽器，請在網址輸入 [192.168.2.1](預設)。

6.1.3.2 輸入登入帳號 [ **Admin** ]。

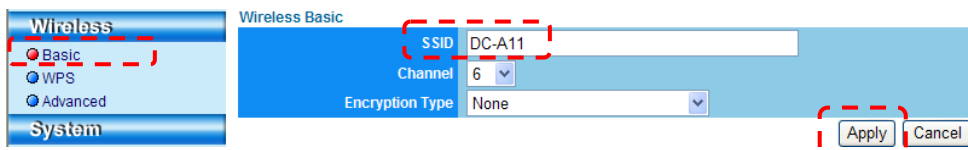
6.1.3.3 輸入登入密碼(預設密碼為 [ **Admin** ])，點選 [ 登入 ]。

6.1.3.4 進入 [ **Basic** ] 頁面。

6.1.3.5 輸入新的 [SSID] 後，按 [Apply] 套用變更。

[注意] SSID 名稱請使用英文或數字。

6.1.3.6 依 [6.1.1 自動連線](#) 步驟重新連線。



## 6.2 修改防火牆設定

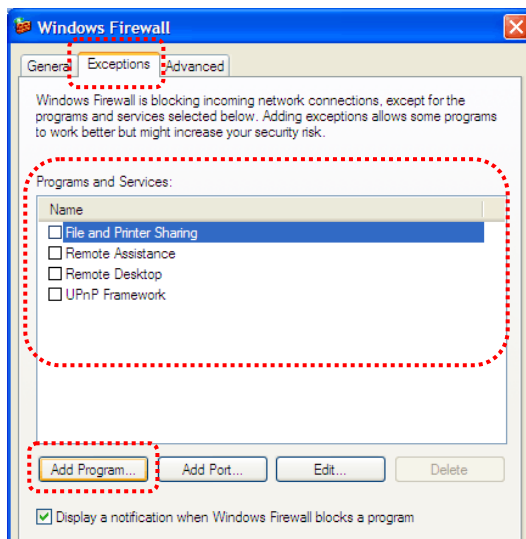
### 6.2.1 Windows XP

6.2.1.1 在 [開始] 選單中選擇 [控制台]。

6.2.1.2 按一下 [資訊安全性中心]，然後按一下 [Windows 防火牆]。

[說明] 在 [控制台] 的傳統檢視中按一下 [Windows 防火牆]。

6.2.1.3 在 [Windows 防火牆設定] 視窗中，按一下 [例外] 標籤頁。



6.2.1.4 請務必勾選 [程式和服務] 下的 **Ladibug / Podium View**，然後按一下 [確定]。

6.2.1.5 如果 **Ladibug / Podium View** 沒有列在 [程式和服務] 下方，請按一下 [新增程式]。

6.2.1.6 選擇 **Ladibug / Podium View** 程式，然後按一下 [確定]。如未列於列表中，請按一下 [瀏覽]，選擇 **Ladibug / Podium View** 程式，然後按 [開啓]。

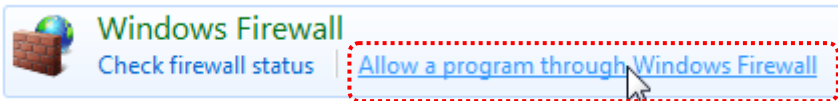
[說明] **Ladibug / Podium View** 也可能以 **Ladibug.exe / Podium View.exe** 的形式出現。

6.2.1.7 離開 [Windows 防火牆設定]，開始使用軟體。

## 6.2.2 Windows 7

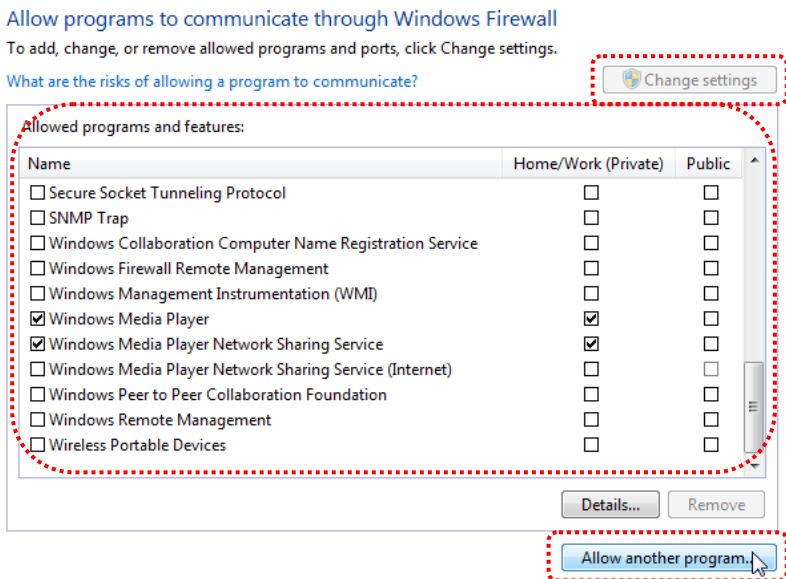
6.2.2.1 在 [開始] 選單中選擇 [控制台]。

6.2.2.2 按一下 [系統及安全性]，然後按一下 [允許程式通過 Windows 防火牆]。



[說明] 在 [控制台] 的圖示檢視中按一下 [Windows 防火牆]。

6.2.2.3 在 [允許程式與功能] 視窗中選擇 [變更設定]。



6.2.2.4 請於列表中勾選 **Ladibug / Podium View** 程式。

6.2.2.5 如果沒有列出 **Ladibug / Podium View**，請按一下 [允許其他程式]，然後找到 **Ladibug / Podium View** 程式。

6.2.2.6 選取 **Ladibug / Podium View**，然後按一下 [新增]。如未列於列表中，請按一下 [瀏覽]，選擇 **Ladibug / Podium View** 程式，然後按 [開啓]。

[說明] **Ladibug / Podium View** 也可能以 **Ladibug.exe / Podium View.exe** 的形式出現。

6.2.2.7 在[允許的程式]視窗中按一下 [確定]。

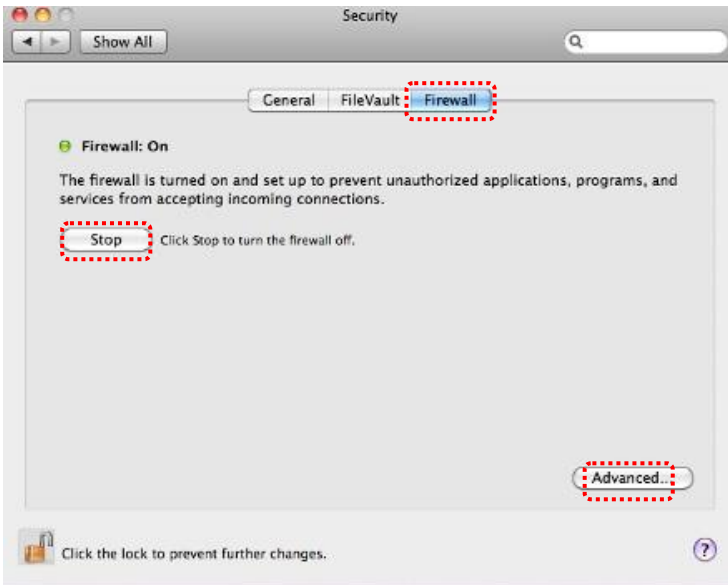
6.2.2.8 關閉 [Windows 防火牆設定]視窗。

## 6.2.3 MAC OS X v10.6 / 10.7 / 10.8

6.2.3.1 選擇 Apple 選單中的 [系統偏好] 設定。

6.2.3.2 點選 [安全性]。

6.2.3.3 點選 [防火牆] 標籤頁。



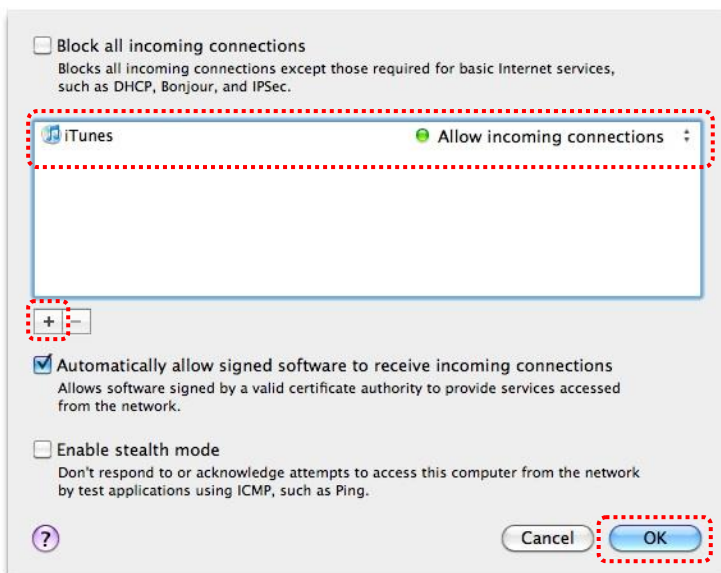
6.2.3.4 按一下左下角的掛鎖來解除鎖定面板，然後輸入管理者使用者名稱和密碼。

6.2.3.5 按一下 [開始] 來啟用防火牆。

6.2.3.6 按一下右下角 [進階]。

6.2.3.7 選擇 [自動允許已簽名的軟體接收傳入連線]。

6.2.3.8 修改列表中 **Ladibug / Podium View** 為 [允許傳入連線]，如列表中未出現軟體名稱，請按 [+]**新增程式**進列表，完成後即可開始使用軟體。



# 第 7 章 常用設定功能說明

[注意1] 修改任何設定值前，請先關閉 **Ladibug™**或**Podium View™**

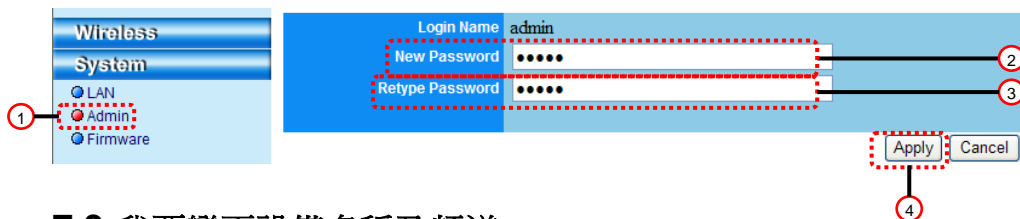
[注意2] 設定完成後，請關閉 **DC-A11**電源後重新啓動，以套用設定

## 7.1 我要登入網頁變更 DC-A11 連線設定

- 7.1.1 開啓網頁瀏覽器，請在網址輸入 [192.168.2.1](預設)
- 7.1.2 輸入登入帳號 [Admin] (請注意大小寫)
- 7.1.3 輸入登入密碼(預設密碼爲 [Admin])，點選 [ 登入 ]

## 7.2 我要變更網頁登入密碼

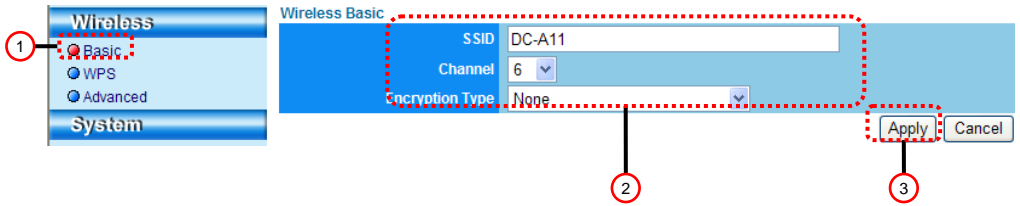
- 7.2.1 進入 [Admin] 頁面
- 7.2.2 [ New Password ] 輸入新密碼
- 7.2.3 [ Retype Password ] 再輸入一次新密碼做確認
- 7.2.4 按 [ Apply ] 套用變更後，網頁將會離線
- 7.2.5 請重新登入網頁



## 7.3 我要變更設備名稱及頻道

- 7.3.1 進入 [ Basic ] 頁面
  - ※[ SSID ] (無線網路名稱)：爲無線網路會顯示的名稱，可自行設定修改
  - ※[ Channel ]：預設爲 [ Channel 06 ] 可自行設定使用頻道
  - ※[ Encryption Type ]：選擇加密模式。(請參考 [7.6 我要開啓加密模式](#))
- 7.3.2 按 [ Apply ] 套用變更，網頁將會離線
- 7.3.3 依 P19 [6.1.1 自動連線](#) 步驟重新連線





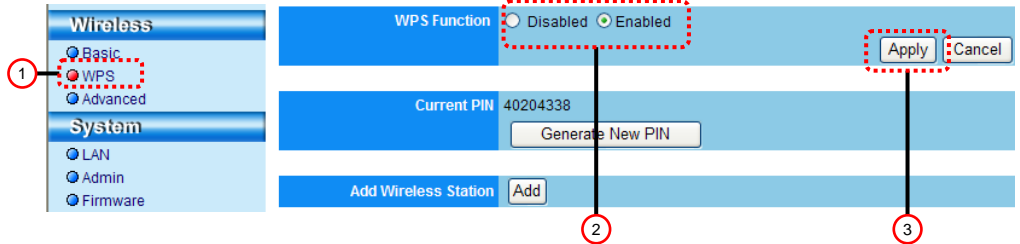
## 7.4 我要確認 WPS 連線設定

7.4.1 進入 [ WPS ] 頁面

7.4.2 預設為 [ Enabled ] ，若要取消 **WPS** 功能，請選 [ Disable ]

7.4.3 按 [ Apply ] 套用變更

**[說明]** WPS為自動連線功能。



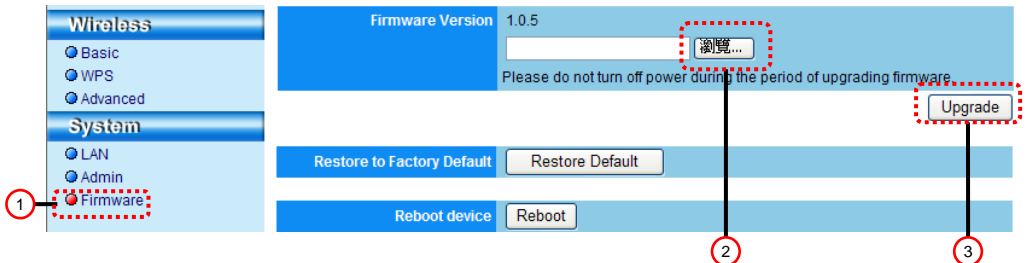
## 7.5 我要更新韌體 ( Firmware )

7.5.1 請先上 Lumens 網站 <http://www.Mylumens.com/goto.htm> 下載最新韌體檔案

7.5.2 進入 [ Firmware ] 頁面

7.5.3 按 [ 瀏覽 ] 帶入剛下載的更新檔

7.5.4 按 [ Upgrade ] 執行更新



## 7.6 我要開啓加密模式

### 7.6.1 設定加密

#### 7.6.1.1 使用 WEP 加密

9.1. 進入 [ Basic ] 頁面

9.2. [ Encryption Type ] : 選擇加密模式，建議使用 [WEP] 模式設定密碼

9.3. WEP Key 1~4 : 選擇一組位置，輸入密碼

1. 若使用 **ASCII** : 輸入長度為 5 或 13 個字元，限 0~9 及 A~Z

2. 若使用 **HEX** : 輸入長度為 10 或 26 個字元，限 0~9 及 A~F

<注意> 一次僅可使用其中一組位置

9.4. 按 [ Apply ] 套用變更

The image contains two screenshots of a web-based configuration interface for wireless settings. The first screenshot shows the 'Wireless Basic' page with the 'Basic' tab selected (indicated by a red dashed box and a circled '1'). The 'Encryption Type' dropdown menu is open, showing options: 'None', 'WEP (54M only)', 'WPA-PSK', 'WPA2-PSK', and 'WPA-PSK/WPA2-PSK Mixed'. The 'WEP (54M only)' option is highlighted (indicated by a red dashed box and a circled '2'). The 'Apply' button is also circled with a '2'. The second screenshot shows the same page with 'WEP (54M only)' selected. The 'WEP Key 1' through 'WEP Key 4' input fields are highlighted with a red dashed box and a circled '3'. Below these fields is the instruction: 'Enter WEP keys (5 or 13 ASCII) or (10 or 26 hex) characters'. The 'Apply' button is circled with a '4' and has a line pointing to it from the circled '3'.

## 7.6.1.2 使用 WPA-PSK, WPA2-PSK, WPA-PSK/WPA2-PSK Mixed 加密

1. 進入 [ Basic ] 頁面

2. [ Encryption Type ] : 選擇加密模式 [WPA-PSK/WPA2-PSK] 模式

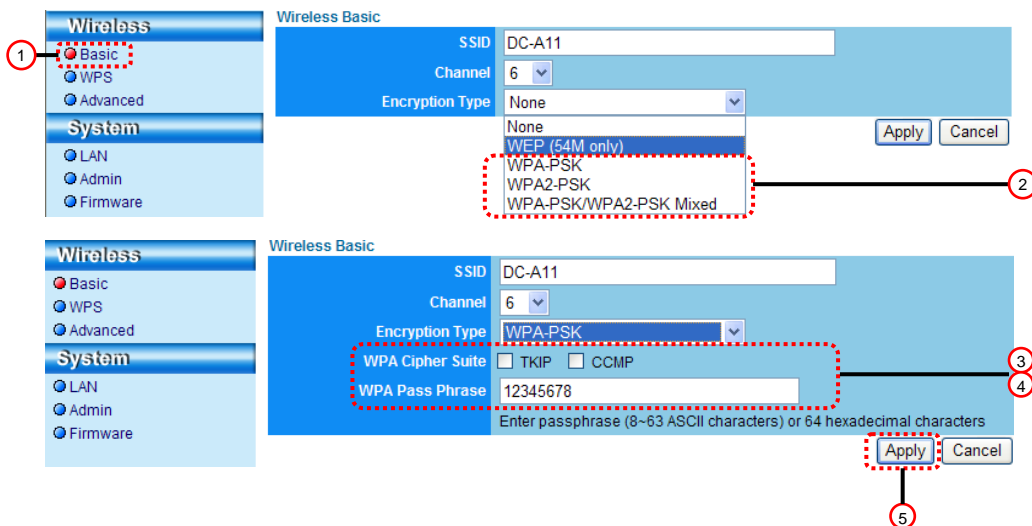
3. [WPA Cipher Suite] : 選擇 [TKIP/CCMP] 格式

4. [WPA Pass Phrase] : 設定密碼

1. 若使用 **ASCII** : 輸入長度為 8~63 個字元, 限 0~9 及 A~Z

2. 若使用 **HEX** : 輸入長度為 64 個字元, 限 0~9 及 A~F

5. 按 [ Apply ] 套用變更



## 7.6.2 使用加密連線

### 7.6.2.1 WEP 加密

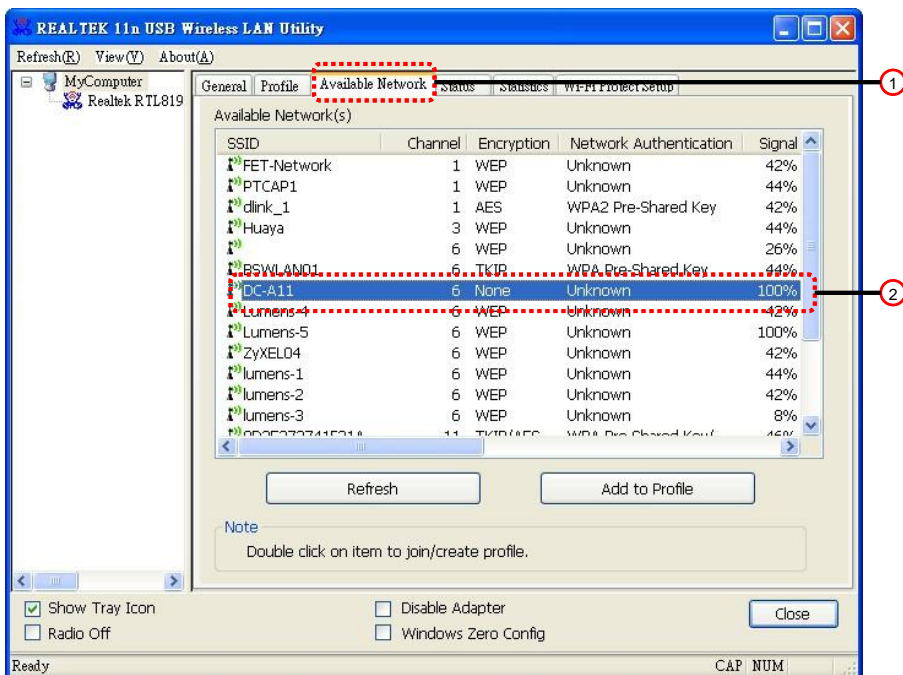
#### ➤ 適用 Windows

1. 雙擊 Wireless LAN Utility



圖示

2. 打開 [Available Network] 選單，點擊選 [DC-A11] (預設 SSID 名稱)



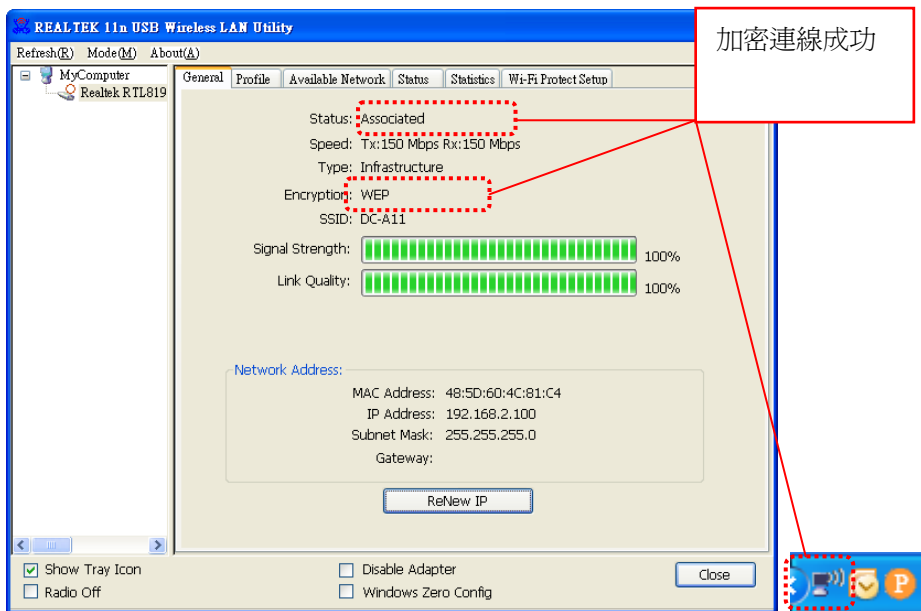
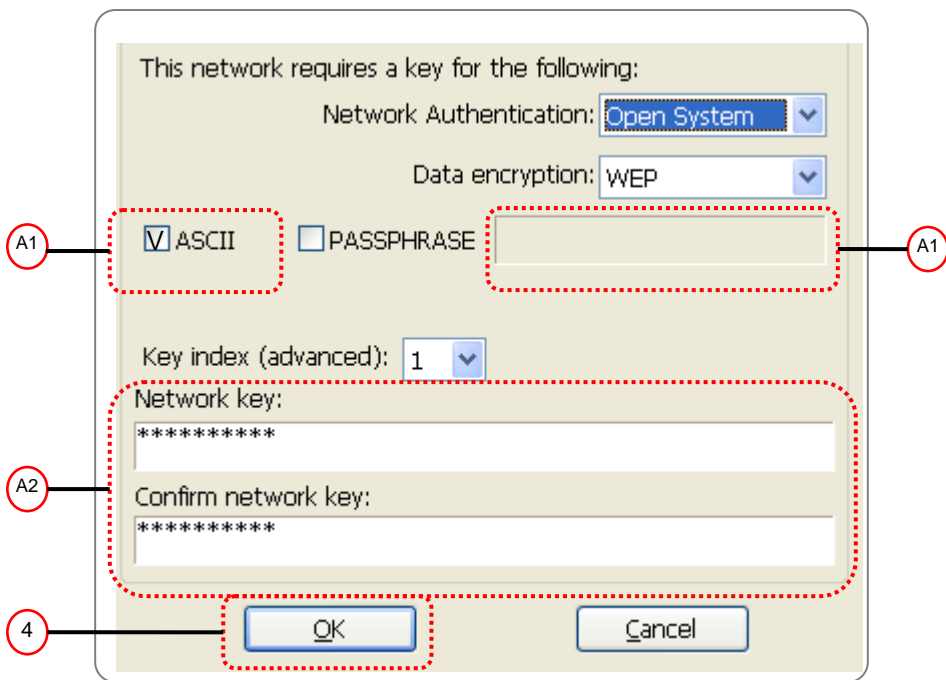
3. 設定：

A. 輸入網路金鑰


A1. 若使用 ASCII：請勾選 [ASCII]，並輸入對應密碼

A2. 若使用 HEX：請在 [Network key] 及 [Confirm network key]  
輸入對應密碼

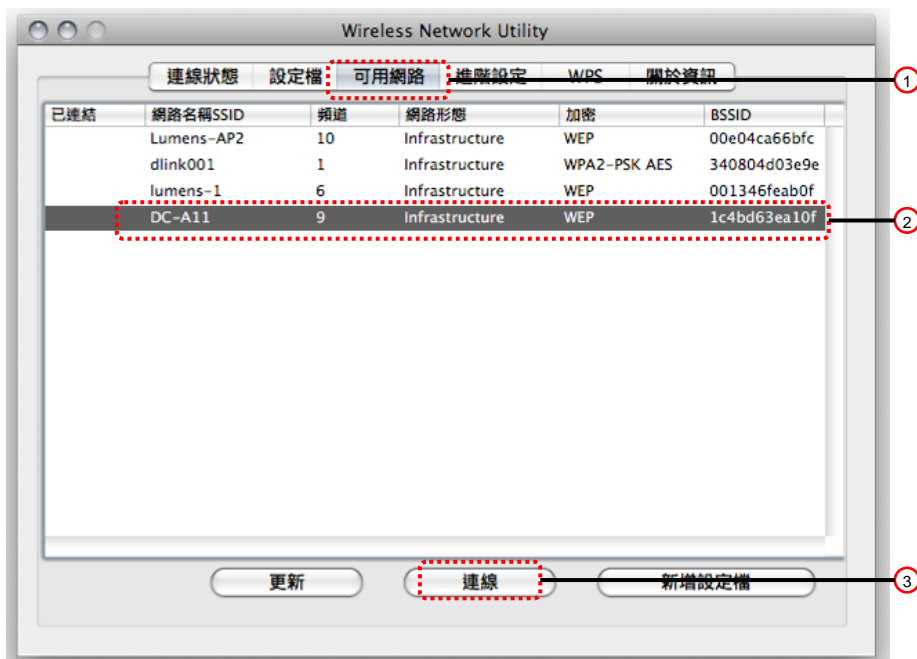
4. 按 [OK] 套用變更



## ➤ 適用 **MAC**

1. 雙擊 Wireless Network Utility  圖示

2. 打開 [可用網路] 選單，點擊選 [DC-A11] (預設 SSID 名稱)，按連線



3. 設定：

A. 輸入網路金鑰

A1. 若使用 ASCII：請勾選 [ASCII]，並輸入對應密碼

A2. 若使用 HEX：請在 [網路金鑰] 及 [確認網路金鑰] 輸入對應密碼

4. 按 [OK] 套用變更

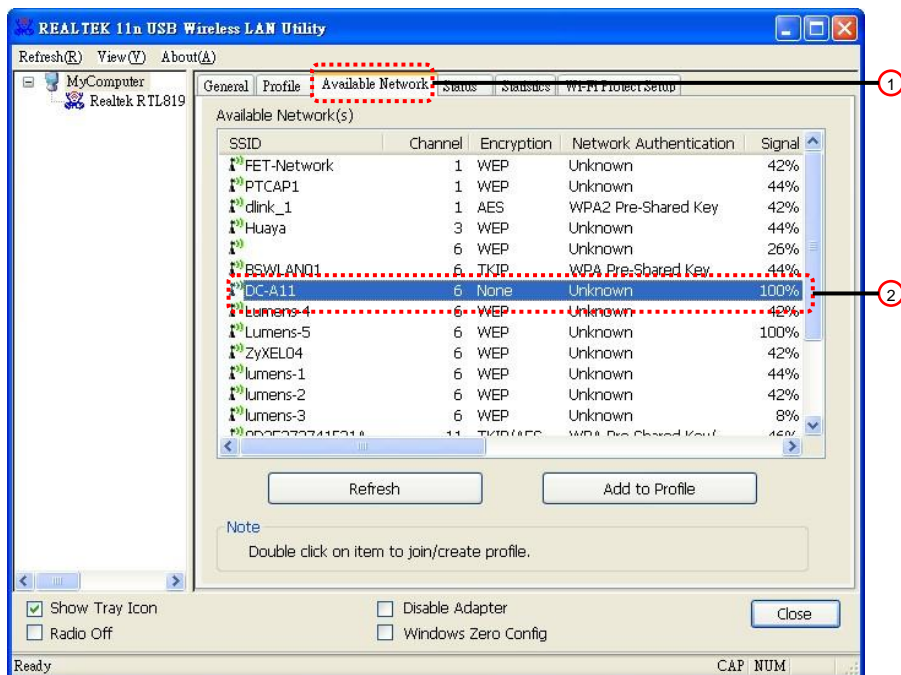


## 7.6.2.2 WPA-PSK, WPA2-PSK, WPA-PSK/WPA2-PSK Mixed 加密

### ➤ 適用 Windows

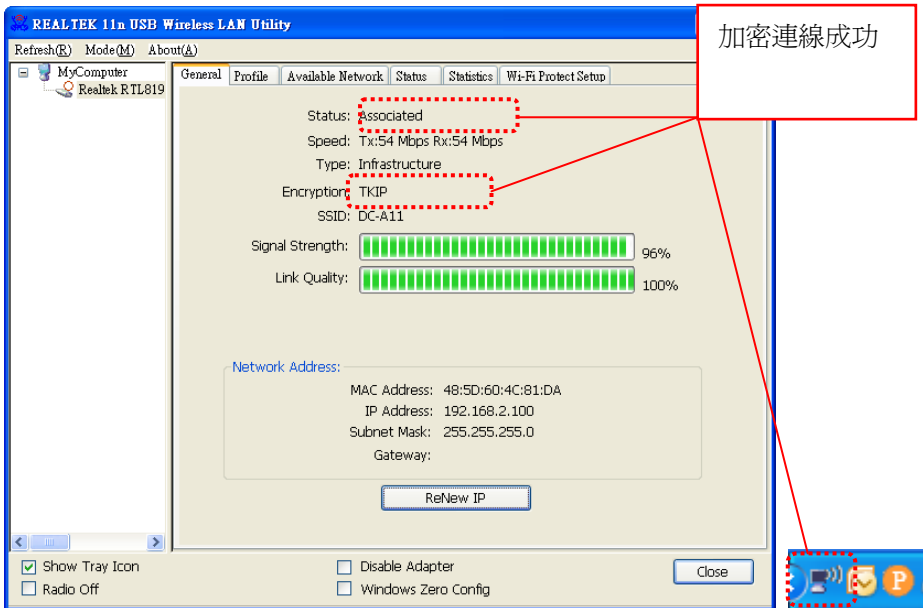
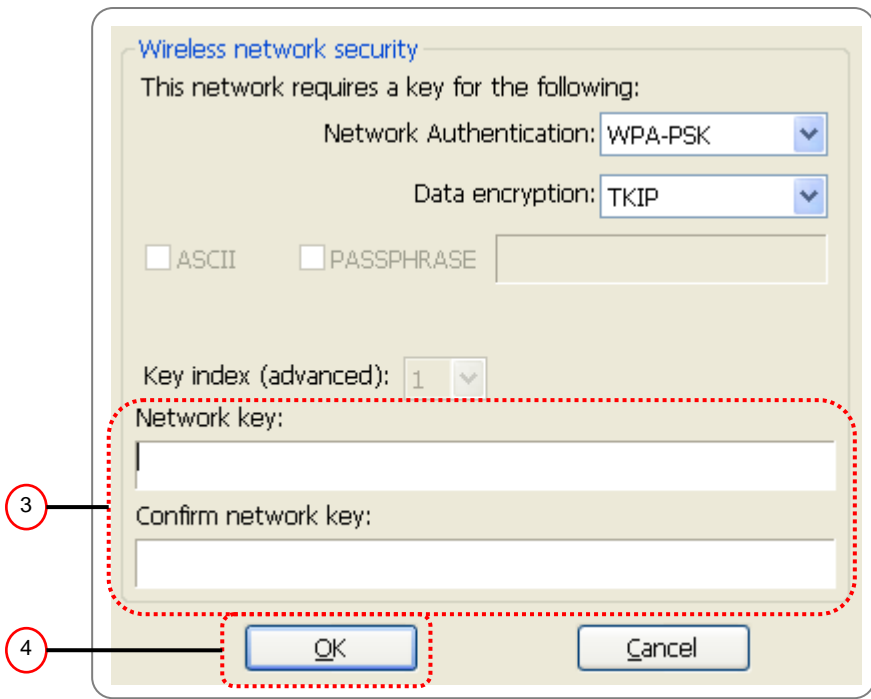


1. 雙擊 Wireless LAN Utility 圖示
2. 打開 [Available Network] 選單，點擊選 [DC-A11] (預設 SSID 名稱)




3. 請在 [Network key] 及 [Confirm network key] 輸入對應密碼
4. 按 [OK] 套用變更

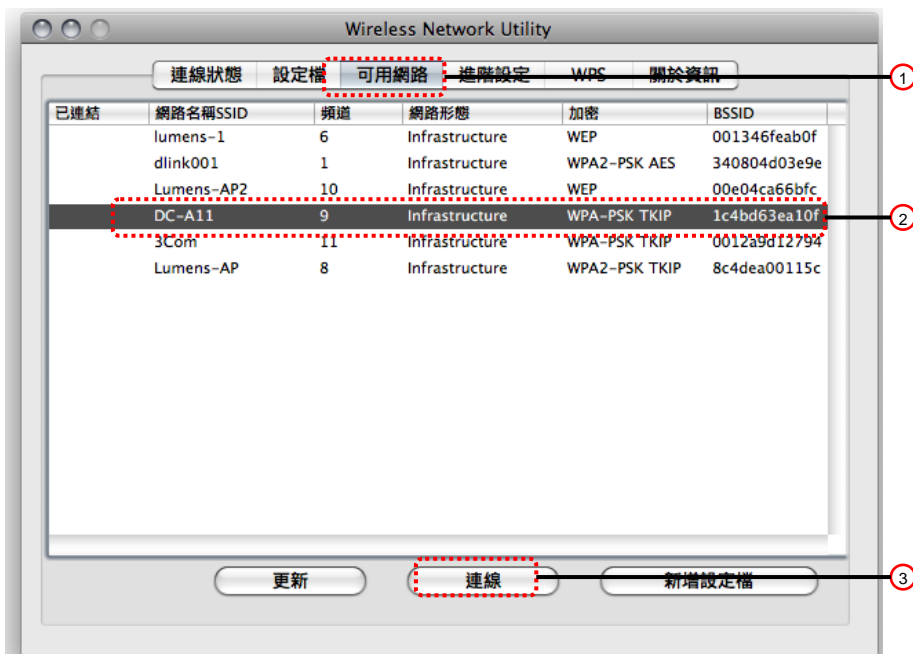




## ➤ 適用 MAC

1. 雙擊 Wireless Network Utility  圖示

2. 打開 [可用網路] 選單，點擊選 [DC-A11] (預設 SSID 名稱)，按連線



3. 請在 [網路金鑰] 及 [確認網路金鑰] 輸入對應密碼

4. 按 [OK] 套用變更

無線網路安全設定

設定檔名稱:

網路名稱SSID: DC-A11

這是對等式網路 (電腦對電腦連) .

頻道: 1: 2412 MHz

無線網路安全設定

在這需要一個網路金鑰:

網路加密: WPA\_PSK

資料加密: TKIP

ASCII

金鑰索引 (進階): 1

網路金鑰:

確認網路金鑰:

取消    確定

請輸入金鑰在點擊【確定】連接之前==>

3

4

Wireless Network Utility

連線狀態   設定檔   可用網路   進階設定   WPS   關於資訊

MAC 位址: 1c4bd6dedc7

網路名稱SSID: DC-A11

BSSID: 1c4bd63ea10f

安全: WPA-PSK TKIP

連線: Connected

網路形態: Infrastructure

頻道: 9

連線速度(Mbps): TX 54   RX 54

HT 資訊: N/A

訊號強度:

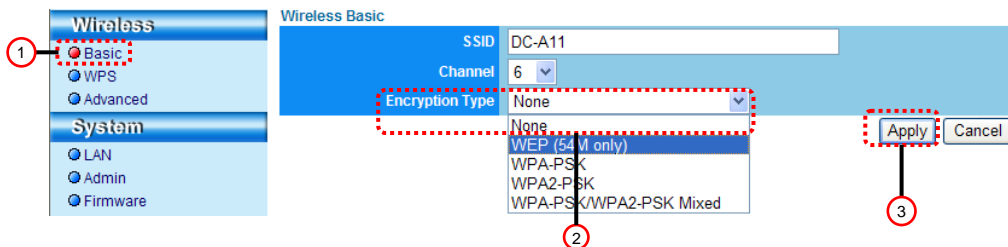
關閉天線訊號

加密連線成功

## 7.7 我要取消加密模式

### 7.7.1 設定

1. 進入 [ **Basic** ] 頁面
2. [ **Encryption Type** ] : 選擇 [ **None** ]
3. 按 [ **Apply** ] 套用變更



### 7.7.2 進行連線(無加密)

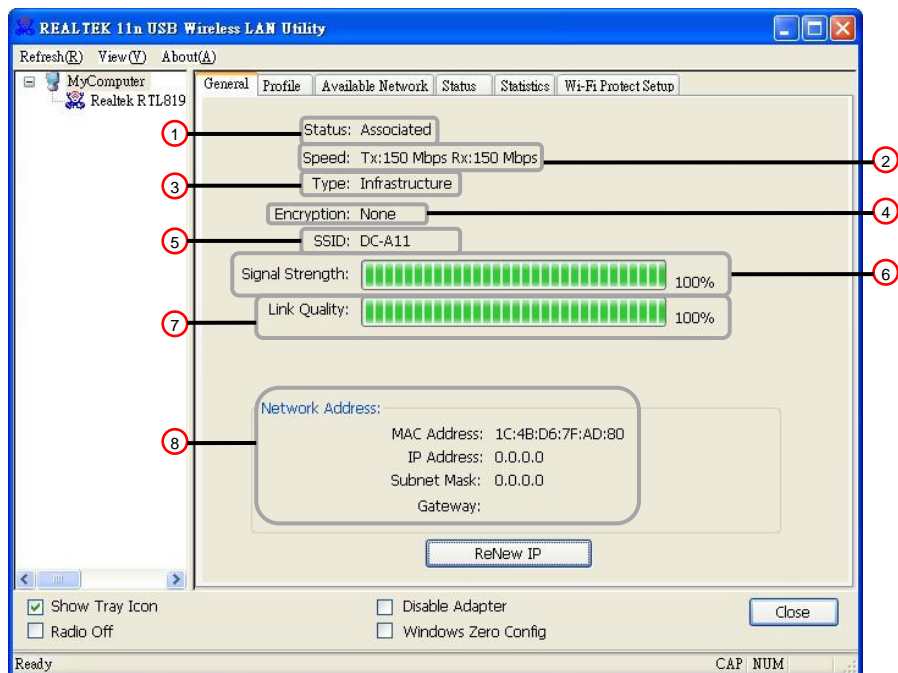
請參考 [6.1 進行無線網路連線](#) 之方法一或二重新連線

# 第 8 章 管理選單介紹

## 8.1 Wireless LAN Utility

### 8.1.1 General

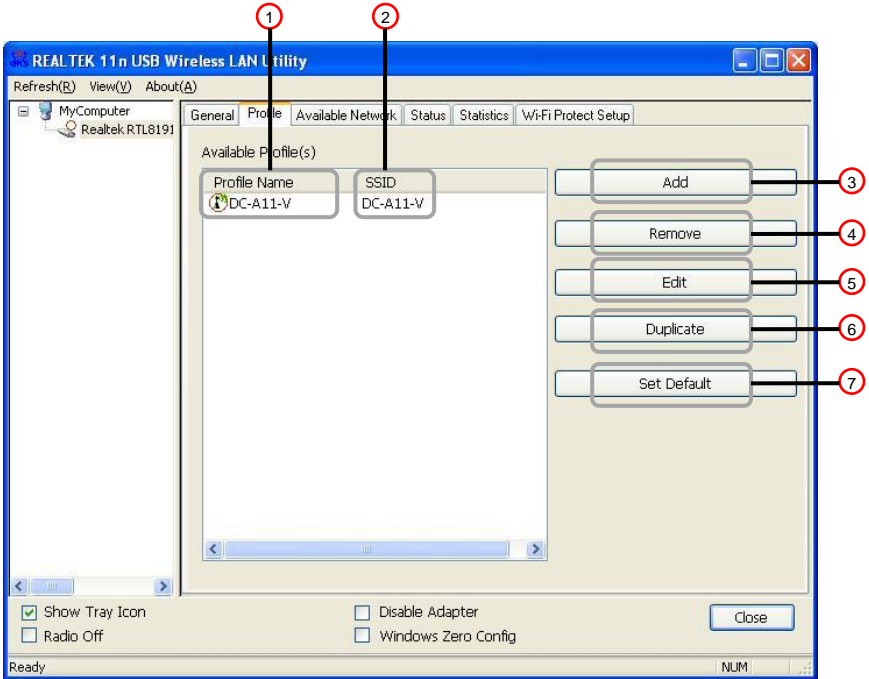
啓動程式後，會跳至 [ 一般模式 ] 頁面，在此可看到目前連線訊息，點擊 [ Renew IP ] 可更新訊息。




NO		功能說明
1	<b>Status</b>	確認設備連線狀態
2	<b>Speed</b>	目前連線速率
3	<b>Type</b>	連線類型
4	<b>Encryption</b>	連線時加密模式
5	<b>SSID</b>	連線網路設備名稱
6	<b>Signal Strength</b>	無線信號強度
7	<b>Link Quality</b>	無線信號連線品質
8	<b>Network Address</b>	顯示目前 MAC 位址、IP 位址、網路遮罩及通訊閘

## 8.1.2 Profile

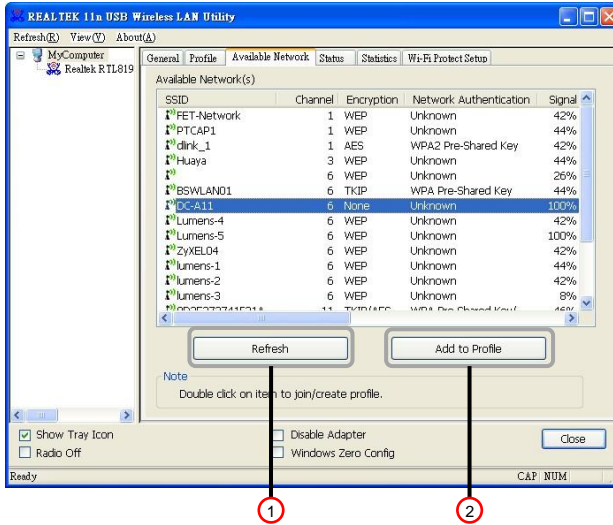
The **Profile tab** 會列出可用的連線，可點擊右側按鈕設定連線。



NO	按鈕	功能說明
1	<b>Profile Name</b>	設定檔的名稱,該列表中,  圖示代表目前已連線的通訊設備
2	<b>SSID</b>	該設定檔連線的設備名稱(SSID)
3	<b>Add</b>	新增連線設定檔
4	<b>Remove</b>	移除連線設定檔
5	<b>Edit</b>	修改連線設定檔
6	<b>Duplicate</b>	複製連線設定檔的設定值
7	<b>Set Default</b>	選擇一個連線設定檔做為預設連線

## 8.1.3 Available Network

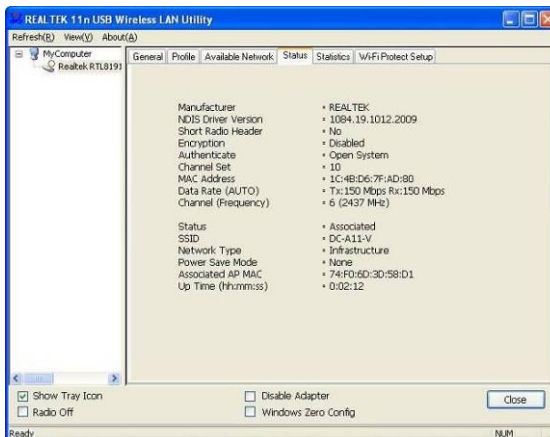
This Available Network tab 會列出可用無線網路



NO		功能說明
1	<b>Refresh</b>	重新掃描無線網路訊號
2	<b>Add to Profile</b>	連線並新增網路連線設定檔

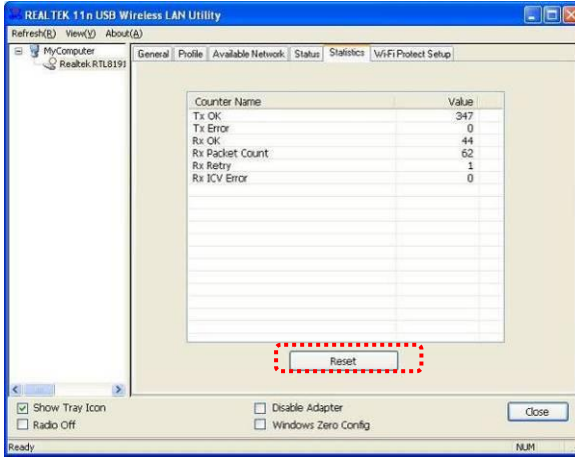
## 8.1.4 Status

**Status** 頁面會列出目前設備狀態，包含製造商、韌體版本、及目前使用之網路相關設定。



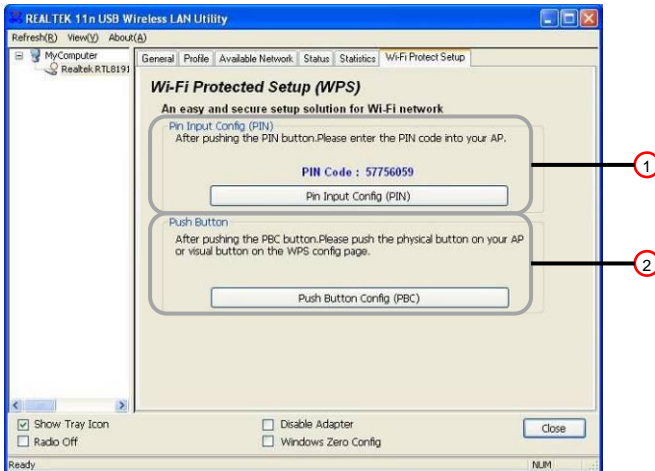
## 8.1.5 Statistics

**Statistics** 頁面會顯示封包接收及傳送的數值記錄，點擊 [ **Reset** ] 可將記錄歸零



## 8.1.6 Wi-Fi Protected Setup (WPS)

Wi-Fi 的安全設定。



NO		功能說明
1	<b>Pin Input Config</b>	選擇 AP 使用 PIN Code 做 WPS 連線
2	<b>Push Button Config</b>	搜尋使用WPS功能的基地台進行網路連線 [注意]請同時按DC-A11的WPS鈕進行連線



## 8.2 管理網頁

### 8.2.1 Wireless

#### 8.2.1.1 Basic

進入網頁後，會跳至 [ Basic ] 頁面，此頁面可看到並修改目前 DC-A11 的基本設定

Wireless Basic

SSID: DC-A11

Channel: 6

Encryption Type: None

Apply Cancel

NO		功能說明
1	SSID	設備名稱
2	Channel	通道設定，可設定1~14任一通道
3	Encryption Type	加密模式設定
4	Apply	套用設定
5	Cancel	取消未套用之修改

#### 8.2.1.2 WPS

可在此頁面開啓/關閉 WPS 功能

Wireless

WPS Function:  Disabled  Enabled

Current PIN: 40204338

Generate New PIN

Add Wireless Station: Add

NO		功能說明
1	WPS Function	開啓/關閉 WPS 功能
2	Current PIN	當前使用之PIN碼
3	Generate New PIN	重新產生PIN碼
4	Add Wireless Station	連結其它無線設備

### 8.2.1.3 Advanced

進階設定

Wireless

- Basic
- WPS
- Advanced

Channel Width  20 MHz  Dynamic (20/40 MHz)

ShortGI  Disabled  Enabled

Apply Cancel

NO		功能說明
1	Channel Width	頻寬模式
2	ShortGI	啟動或關閉 Short GI (Guard Interval)

### 8.2.2 System

#### 8.2.2.1 LAN

網路設定頁面

Wireless

System

- LAN
- Admin
- Firmware

IP 192.168.2.1

Subnet Mask 255.255.255.0

DHCP Server Address Range 192.168.2.100 - 192.168.2.200

Apply Cancel

NO		功能說明
1	IP	IP位址設定
2	Subnet Mask	網路遮罩
3	DHCP Server Address Range	可用網址範圍

## 8.2.2.2 Admin

管理頁面，修改網頁登入密碼

NO		功能說明
1	<b>Login Name</b>	網頁管理帳號
2	<b>New Password</b>	新密碼
3	<b>Retype Password</b>	重新輸入密碼以供確認

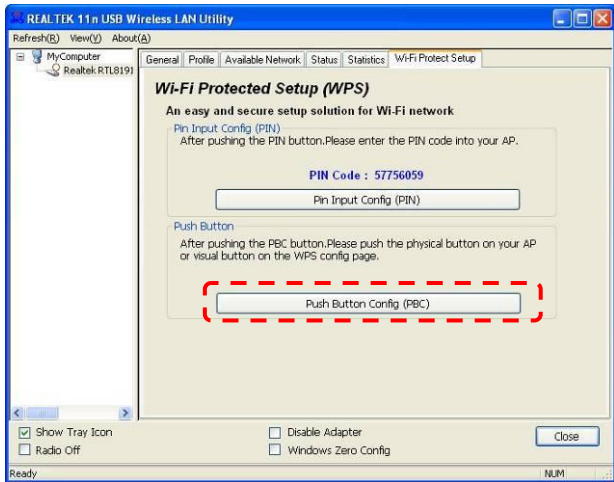
## 8.2.2.3 Firmware

此頁面可進行軟體更新、回復預設值及重新啟動機器


NO		功能說明
1	<b>Firmware Version</b>	韌體版本，可由此載入檔案進行更新
2	<b>Restore to Factory Default</b>	回復出廠預設值
3	<b>Reboot device</b>	重新啟動

# 第 9 章 常見問題排除

本章說明使用 DC-A11 時常遭遇的問題，提供建議解決方案，仍無法解決問題時，請洽經銷商或服務中心。

編號	問題	解決方法
1	DC-A11 開啓電源開關後，無燈號顯示	請確認 DC-A11 是否有足夠電力 (電池燈號正常顯示為藍色)，如燈號顯示紅色，請接上電源線充電。
2	Wireless Dongle 上 WPS 按鍵無法使用	若 Wireless Dongle 上 WPS 按鍵無法使用，可打開 Wireless LAN Utility，到[Wi-Fi Protected Setup]頁面，點擊 [Push Button Config]亦可進行 WPS 連線。 
3	無法自動連線	1. 檢查 WPS 設定。參考 <a href="#">7.4 我要確認 WPS 連線設定</a> 2. 若還是無法自動連線，請改用手動連線。可參考 <a href="#">6.1.2 手動連線</a> 。
4	自動連線一直逾時	建議用手動連線，可參考 <a href="#">6.1.2 手動連線</a>
5	DC-A11 無法連線	1. 請確認無線網卡與 DC-A11 之間無障礙物干擾訊號，及適當的無線傳輸距離，以獲得最佳的連線品質。 2. 無線網卡過熱可能導致產品工作不正常，建議於通風良好處使用此產品。

		<ol style="list-style-type: none"> <li>請確認 DC-A11 連線設定是否正確，可參考 <a href="#">6.1.2 手動連線</a>。</li> <li>2 台以上的 DC-A11 同時作 WPS 連線，將造成干擾無法連線，建議依序連線，成功後在換另一台。</li> <li>2 台以上的 DC-A11 於同一環境使用，可能影響無線訊號的傳遞，建議可至管理者網頁將 2 台 DC-A11 設定不同的頻道頻率，以避免訊號傳遞的干擾。可參考 <a href="#">7.3 我要變更設備名稱及頻道</a>。</li> <li>若有使用 WEP 加密，請檢查設定或密碼是否輸入錯誤。</li> </ol>
6	DC-A11 可正常連線，但 DC120 無法正常操作	<ol style="list-style-type: none"> <li>請確認機器有無插入 USB 連接固定器。</li> <li>請重新開啓 DC-A11 連線，確認 USB 連接固定器已連接 DC-A11 與 DC120，再開啓 Ladibug™ 或 Podium View™ 軟體。</li> </ol>
7	開啓 Ladibug™ 或 Podium View™，執行 Proview 出現黑畫面	因使用無線網路可能使連線被防火牆封鎖，請參考 <a href="#">6.2 修改防火牆設定</a> 。
8	電腦畫面無法更新而產生黑畫面	<ol style="list-style-type: none"> <li>在使用 Ladibug™ 或 Podium View™ 時，直接拔除 Dongle 會產生此錯誤。</li> <li>請先關閉 Ladibug™ 或 Podium View™，再移除 Dongle。</li> </ol>
9	修改任何設定值，執行時電腦當機	<ol style="list-style-type: none"> <li>請先關閉 Ladibug™ 或 Podium View™，再開始進行修改設定。</li> </ol>
10	更新設定，網頁無法顯示	<p>方法一：請重新登入網頁</p> <p>方法二：請參考 <a href="#">6.1.1 自動連線</a> 步驟重新連線</p> <p>方法三：請壓住 DC-A11 [ Reset ] 按鈕約 5 秒鐘，待重新開機完成後，依 <a href="#">6.1 進行無線網路連線</a> 步驟重新進行連線設定</p>

		如以上方法均無效，請連絡經銷商
11	重新連線時，跳出訊息 “Profile exist. Do you want to overwrite is?”	因連線設定檔依 <b>[SSID]</b> 命名，故使用 <b>WPS</b> 或手動重新連線時，如設定與設定檔不同，均會跳出此訊息，按 <b>[Yes]</b> 確認即可。 
12	一次連線 2 台以上 DC-A11,無法確認對應那台 DC-A11	請依 <a href="#">6.1.3 變更設備名稱</a> 步驟修改 SSID
13	若更換 DC-A11 或 Dongle 時，需重新設定嗎	1. 更換 DC-A11 後，需重新設定 2. 更換 Dongle 不須重新設定
14	忘記密碼，無法登入管理者網頁	請壓住 DC-A11 [ Reset ] 按鈕約 5 秒鐘，即可恢復出廠預設值。
15	信號較弱時怎麼辦?	1. 請將 DC-A11 調整擺放位置以獲得較佳的連線品質。 2. 請至管理者網頁將 DC-A11 設定不同的頻道頻率，以避免訊號傳遞的干擾。可參考 <a href="#">7.3 我要變更設備名稱及頻道</a> 。
16	在 Win7 作業系統下，無法使用 "Wireless LAN Utility" 與 DC-A11 進行連線	請依以下步驟使用 Win7 內建無線網路進行連線： 1. 按一下開始，選取控制台，點選控制台，選擇網路和網際網路。 2. 在「網路和共用中心」視窗中選擇連線到網路，即會出現請您選擇您環境中可搜尋到的無線基地台。 3. 請於 Dongle 的無線網路連線(型號：Realtek RTL8191SU Wireless LAN 802.11n USB 2.0 Network

		<p>Adapter)，點選 DC-A11，再按一下連線。</p> <ol style="list-style-type: none"><li>4. 如已開啓加密，請輸入金鑰密碼後再按確定。</li><li>5. 返回網路和共用中心視窗時，視窗上即會顯示您已連線的無線網路。</li></ol>
--	--	---